

ZMENA a DOPLNOK

č. 4

ÚZEMNÉHO PLÁNU SÚ NOVÉ MESTO NAD VÁHOM

Časti :

ZMENA č. 4.1.

zmena funkčného využitia časti lokality č. 77 v urb. obvode č.14

ZMENA č. 4.2.

zmena tvaru križovatky št. ciest č.I/54 a II/581

ZMENA č. 4.3.

zmena funkčného využitia územia v urb. obvode č. 19

Obstarávateľ :

Mesto Nové Mesto nad Váhom

Spracovateľ :

PC ARCH

Fakulta architektúry STU v Bratislave

Ing.arch. Bohumil Kováč

Ing.arch. Ján Komrska

Október 2004

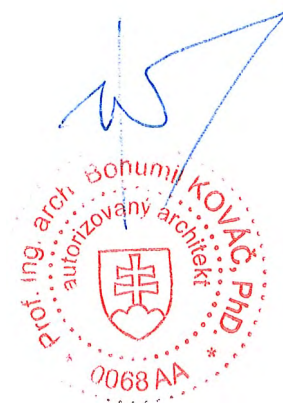
Schválené

V Mestskom zastupiteľstve mesta

Nové mesto nad Váhom

dňa 14.12.2004

uznesením č.256/2004 - MsZ



ZMENA 4.1

ZMENA č. 4.1.

zmena funkčného využitia časti lokality č. 77

Predmet zmeny

Zmena funkčného využitia územia časti lokality č. 77 v urbanistickom obvode č.14 územného plánu

Súčasný reálný funkčný využitie územia

Plocha vybavenosti – zdravotné stredisko

Funkčného využitia územia podľa územného plánu mesta

Plocha vybavenosti – zariadenie nekomerčného využitia

Zmeny územného plánu

Plochy priemyslových výrobných areálov a výrobných služieb

Rozsah zmeny

Zmena sa dotýka časti územia lokality č. 77 v územnom pláne

Zmena sa dotýka :

- úpravy grafickej časti ÚPD : výkres č.1, s ekvivalentnou platnosťou aj pre výkr.č.2, 3, 4, 5.1, 5.2, 5.3
- úpravy príslušných častí textovej a tabuľkovej časti

Odôvodnenie zmeny

Zmena funkčného využitia

Zmenu navrhol prevádzkovateľ zdravotníckeho zariadenia na pozemku – Nemocnica s poliklinikou Nové Mesto nad Váhom, ktorý ho chce využívať ako sklady. Iné plochy priemyselnej výroby obsahujú v sebe aj zariadenia príslušnej vybavenosti, skladov a pod. Z tohto pohľadu ide aj v lokalite č.77 o zaradenie využitia tejto plochy ako súčasť hlavnej funkcie v území a tým aj zjednotenie týchto položiek v celom urbanistickom obvode. Pri prípadnej zmene využitia objektu je potom rozhodujúce, aby nová funkcia nemala horšie parametre dopadov na ŽP ako pôvodná.

Definícia zmien a doplnkov ÚPN mesta

GRAFICKÁ ČASŤ ÚPN

Výkr. č. 1 - Komplexný urbanistický návrh – intravilán

Celá plocha lokalita č.77 sa zaraďuje ako:

plocha priemyslových výrobných areálov a výrobných služieb

Výkr. č. 2, 3, 4, 5.1, 5.2, 5.3

Zmena funkčného využitia sa ekvivalentne vzťahuje aj na všetky ostatné výkresy ÚPN, ale sa do nich nezakrešľuje z dôvodu, že v týchto výkresoch je funkčné využitie sekundárnou informáciou.

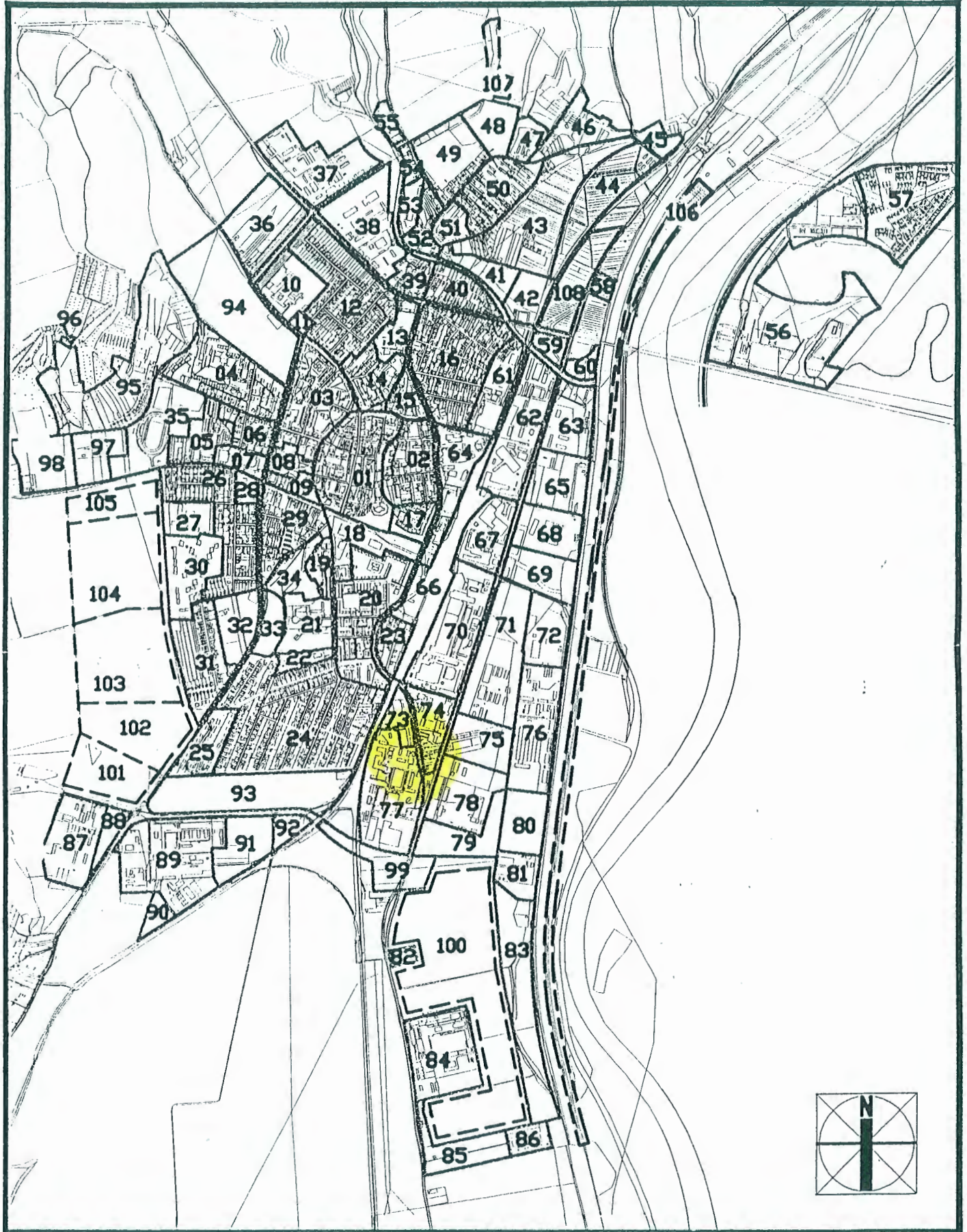
TEXTOVÁ ČASŤ ÚPN

- **Kapitola 2. Širšie vzťahy :**
zmena sa nedotýka širších územných vzťahov
- **Kapitola 3. Hranice riešeného územia :**
zmena sa nedotýka hraníc a územného členenia lokalít

- **Kapitola 4. Návrh urbanistickej koncepcie**
návrh nie je v rozpore so zámermi urbanistickej koncepcie mesta (str.29, 30)
- **Kapitola 5. Návrh funkčných zložiek**
Bod. 5.2.6. sa mení text v prvej vete na :
.....a **jedno** zdravotné stredisko.
- **Kapitola 6. Regulatívy využitia územia**
Text na str. 64 v lokalite 77 sa prvá veta upravuje na :
Areál priemyselnej výroby **s príslušnou administratívou a vybavenosťou**, vzorový.....
- **Kapitola 7.: Doprava**
- zmena nemá vplyv na koncepciu dopravy mesta a komunikačný systém mesta. Tabuľka str. 81, riadok lok. 77 sa nemení
- **Kapitola 8. Technická infraštruktúra**
- regulatívy zásobovania el. energiou, zemným plynom, teplom, vodou a regulatívy platné pre stokovú sieť podľa tab. str. 99 riadok 77 ostávajú aj pre zmenu funkčného využitia
- **Kapitola 9. Zásady udržateľného rozvoja**
Sa nemení
- **Kapitola 10. Ochrana špecifických záujmov**
zmena sa nedotýka problematiky kapitoly
- **Kapitola 11. Poľnohospodárstvo a PPF**
Zmena sa nedotýka problematiky kapitoly
- **Kapitola 12 Závery a doporučenia**
Zmena funkčného využitia časti lokality 77 nemá vplyv na charakter záverov a doporučení, tieto sa vzťahujú v plnom rozsahu aj na zmenu

NOVE MESTO NAD VAHOM

ŮZEMNÝ PLÁN SÍDELNĚHO ŮTVARU



ČÍSLO LOKALITY **93**

HRANICE LOKALIT 

HRANICE PROGNÓZNYCH LOKALIT 

HRANICE LOKALIT 

BYVANIE

BYVANIE V RODINNÝCH DOMOCH

BYVANIE V RODINNÝCH A BYTOVÝCH DOMOCH

BYVANIE V MALOPODLAŽNÝCH BYTOVÝCH DOMOCH / 2-4 PODL /

BYVANIE VO VIACPODLAŽNÝCH BYTOVÝCH DOMOCH / 5 A VIAC /

VYBAVENOSŤ

PLOCHY POLYFUNKČNEHO VYUŽITIA

PLOCHY VYBAVENOSTI

ZARIADENIA NEKOMERCNEHO VYUŽITIA

SPORT REKREACIA

PLOCHY ŠPORTOVO REKREACNÝCH ZARIADENÍ

PLOCHY CHATOVÝCH OSAD

PRIEMYSEL

„CHY PRIEMYSLÝCH VYROBNÝCH AREÁLOV A VYROBNÝCH SLUŽIEB

OBCHODNO-DISTRIBUČNA ZONA PRIEMYSLU

DOPRAVA

PLOCHY DOPRAVNÝCH ZARIADENÍ

AUTOBUSOVA STANICA

ZELEZNICNE TRATE

ZELEZNICNA STANICA

ZÁKLADNA CESTNA SIET

HLAVNE PESIE PRIESTORY

POLNOHOSPODARSTVO

PLOCHY POLNOHOSPODARSKÝCH ZAVODOV

PLOCHY ZELENE

PLOCHY VEREJNEJ ZELENÍ - PARKY

PLOCHY OINTORINOV

PRVKY M-USIES

PLOCHY OCHRANNÉJ ZELENÍ

PLOCHY SADOV A ZAHRAD

INE PLOCHY

PLOCHY SPECIALNEHO VYUŽITIA

VODNE TOKY

PLOCHY TECHNICKÉHO VYUŽITIA

PROGNOZNE A REZERVNE PLOCHY

IBV

BYTOVE DOMY

VYROBA

VODOHOSPODARSKÉ

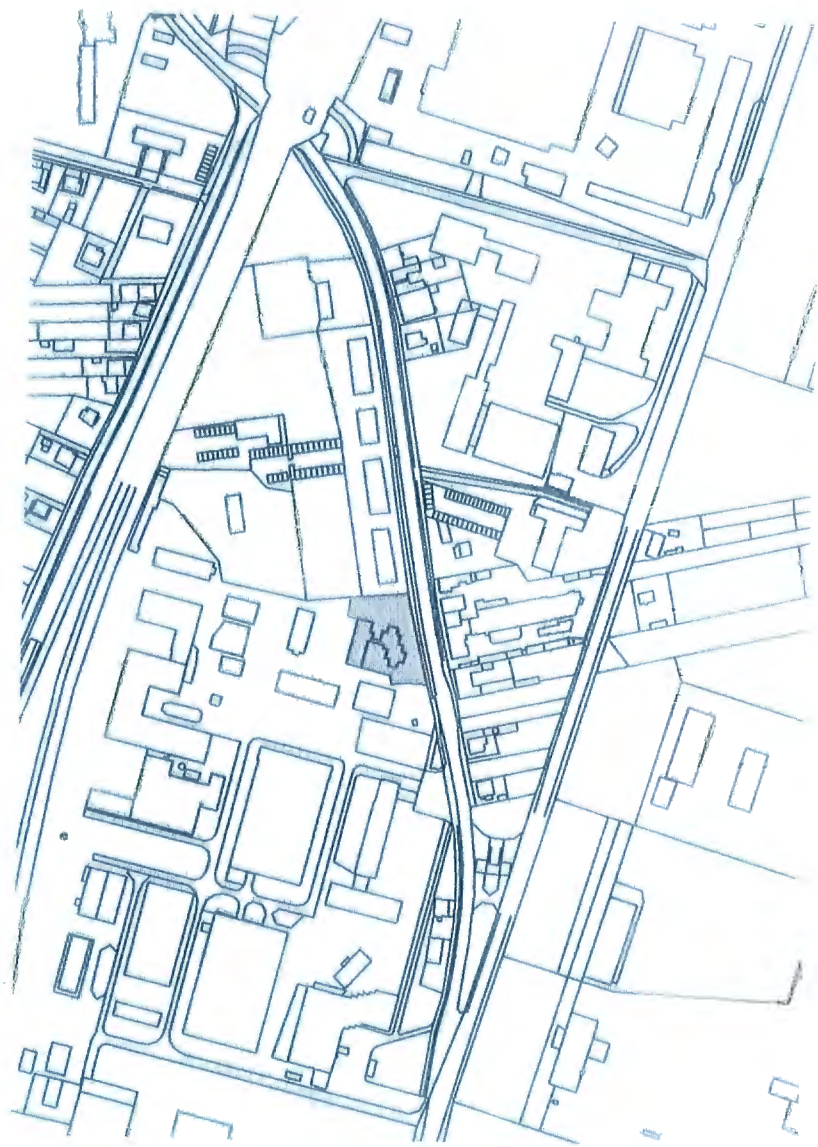
DOPRAVA CESTNA

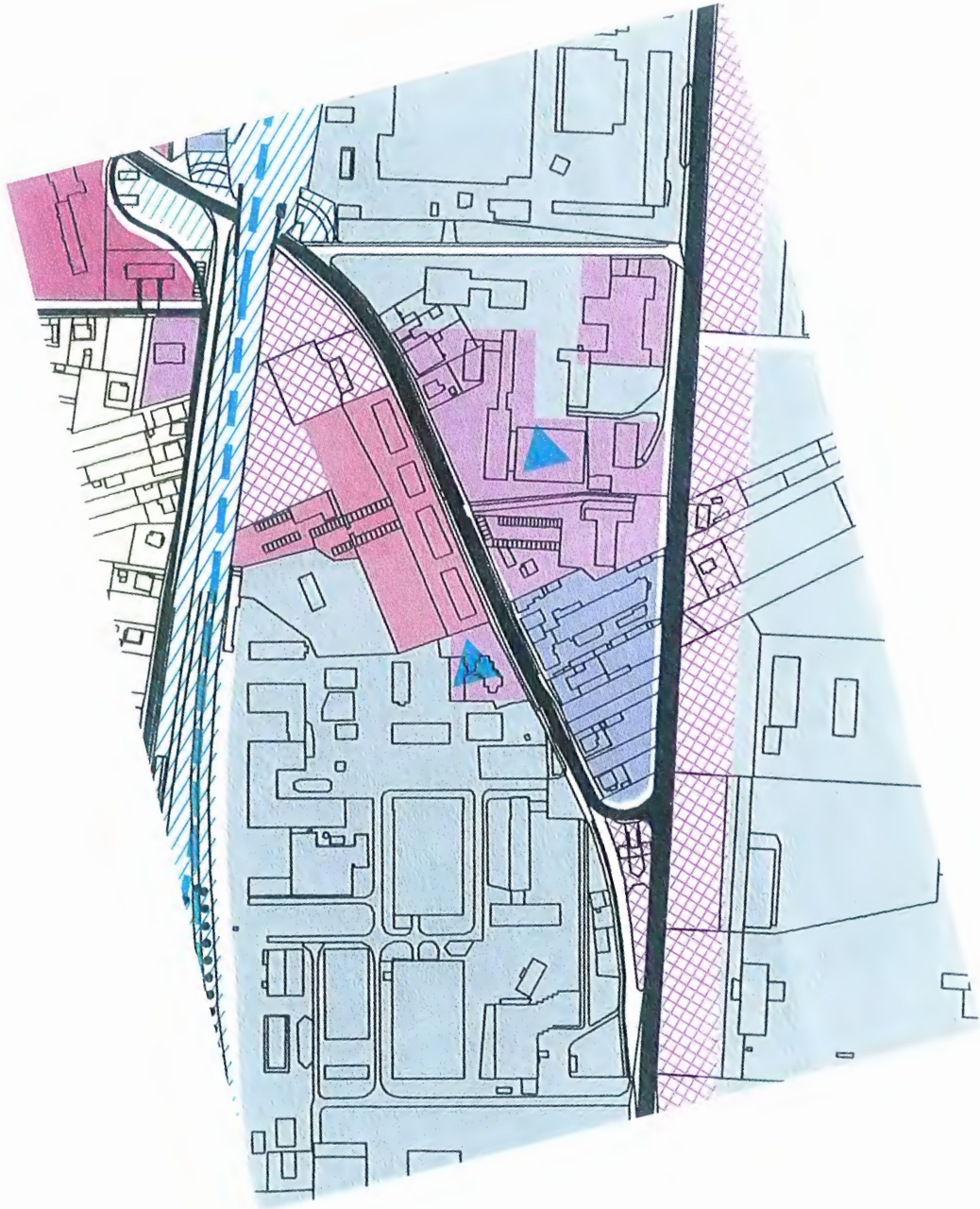
VODNA

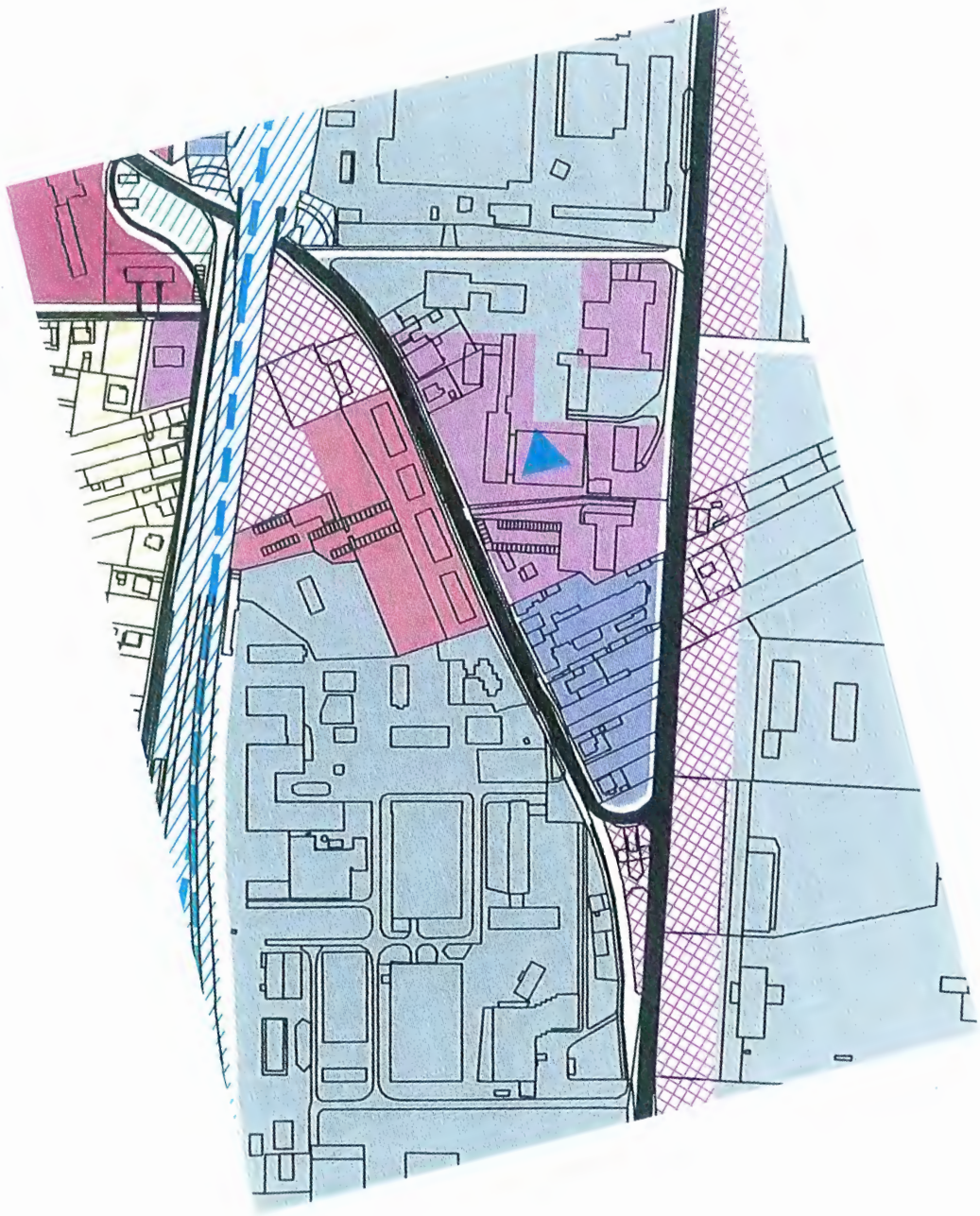
HRANICE

HRANICE SUCASNEHO INTRAVILANU

MESTKA PAMATKOVA ZONA







ZMENA 4.2

ZMENA č. 4.2.

Zmena tvaru križovatky št. ciest I/54 a II/581

Predmet zmeny

zmena tvaru križovatky št. ciest č.I/54 a II/581

Súčasnú reálne funkčné využitie územia

Križovatka tvaru Y

Funkčné využitie územia podľa územného plánu mesta

ÚPN navrhol ponechať stav – križovatku tvaru Y

Zmena územného plánu

Kruhový objazd s vonkajším priemerom 60 m.

Rozsah zmeny

Zmena tvaru križovatky v územnom pláne sa dotýka

- úpravy grafickej časti ÚPD : výkres č.1, s ekvivalentnou platnosťou aj pre výkr.č.2, 3, 4, 5.1, 5.2, 5.3, 6

Odôvodnenie zmeny

Zmena tvaru križovatky

Zmena sa navrhuje z dôvodov :

- zvýšiť bezpečnosť cestnej premávky v mieste križovatky
- zmierniť rýchlosť pred vstupom do mesta
- umožniť možnosť perspektívneho prepojenia zmieňovaných štátnych ciest s št. cestou č. III/05419
- umožniť prístup k navrhovaným plochám priemyslových výrobných areálov a výrobných služieb na parc. č. 5911/1

Definícia zmien a doplnkov ÚPN mesta

GRAFICKÁ ČASŤ ÚPN

Výkr. č. 1 - Komplexný urbanistický návrh – intravilán

Mení sa tvar križovatky na kruhový objazd (rondel) s vonkajším polomerom 30 m s komunikáciami do štyroch smerov.

Výkr. č. 2, 3, 4, 5.1, 5.2, 5.3

Zmena tvaru križovatky sa ekvivalentne vzťahuje aj na všetky ostatné výkresy ÚPN.

TEXTOVÁ ČASŤ ÚPN

Kapitola 7. Doprava

- zmena nemá vplyv na koncepciu dopravy mesta a komunikačný systém mesta, tabuľka str. 81, riadok lok. 77 sa nemení
- bod 7.1., časť Cestná dopravná sieť sa na str. 70 dopĺňa o odsek :
 - kríženie št. ciest I/54 a II/581 riešiť zmenou tvaru križovatky na rondel

DOPLNOK 4.3

ZMENA A DOPLNOK č. 4.3. **zmena funkčného využitia územia**

Predmet zmeny

Zmena funkčného využitia územia časti urbanistického obvodu 19 v pokračovaní na urb. lokalitu č. 37 územného plánu medzi št. cestou I/54 a riečkou Klanečnica, pozemok parc. č. 5911/1, 5911/2 a 1622. Pozemky ležia mimo intravilánu mesta.

Súčasné reálne funkčné využitie územia

5911/1 : poľnohospodárske využitie, KN orná pôda - BPEJ 0244002 – 50%
- BPEJ 0206002 - 20%
- BPEJ 0202002 - 30%
5911/2 : poľnohospodárske využitie, KN orná pôda - BPEJ 0202002 – 100%
1622 : poľnohospodárske využitie, KN orná pôda - BPEJ 0206002

Funkčné využitie územia podľa územného plánu mesta

Neurbanizované územie – orná pôda mimo zastavaného územia mesta a intravilánu

Zmeny územného plánu

Plochy priemyslových výrobných areálov a výrobných služieb

Rozsah zmeny

Zmena sa vzťahuje na územie o výmere	parc.č. 5911/1	26,7523 ha.
	parc.č. 5911/2	0,6617 ha
	parc.č. 1622	4,1838 ha
	spolu	31,5978 ha, pre potreby ÚPN zaokr. 31,6 ha

Zmena sa v ÚPD dotýka :

- úpravy grafickej časti ÚPD : výkresy č.1 a 2, 6, s ekvivalentnou platnosťou aj pre výkr.č. 3, 4, 5.1, 5.2, 5.3
- úpravy príslušných častí textovej a tabuľkovej časti

Odôvodnenie zmeny

Zmena funkčného využitia

Zmenu navrhuje Mesto Nové Mesto nad Váhom z dôvodu realizovať zámer výstavby priemyselného parku miestneho významu. Pre prvú etapu rozvoja je známy investičný zámer združenia SKY-Media – Mesto NMNV, ku ktorému sa už vyjadrili niektoré orgány štátnej správy a samosprávy v započatom procese územného konania. Zámer mesta sleduje vytvoriť priestor pre realizáciu podnikateľských zámerov v oblasti priemyselnej výroby a výrobných služieb na troch hierarchických úrovniach :

- nadregionálneho významu – v zmysle ÚPN VÚC
- regionálneho významu – v zmysle ÚPN VÚC
- miestneho významu – v zmysle tejto aktualizácie ÚPN SÚ NMNV

Pre rozvoj týchto aktivít sú vytvorené vhodné podmienky z hľadiska morfológie územia, dopravnej obsluhy a väzbou na zariadenia a siete technickej infraštruktúry. Pre možnosť lepšieho usporiadania ja členenia územia na jednotlivé areály je navrhnutá prekládka niektorých sietí TI. Pre rozvoj územia je z energetického hľadiska potrebné realizovať samostatnú trafostanicu. Celé územie bude tvoriť novú urbanistickú lokalitu č.109. Návrh sa nedotýka územia biokoridoru v pobreží Klanečnice a trasy interakčného prvku krajiny.

Definícia zmien a doplnkov ÚPN mesta

GRAFICKÁ ČASŤ ÚPN

Výkr. č. 1 - Komplexný urbanistický návrh – intravilán

Celá plocha pozemku parc. č. 5911/1 , 5911/2 a 1622 sa zaraďuje ako:
plocha priemyslových výrobných areálov a výrobných služieb

Výkr. č. 2, 3, 4, 5.1, 5.2, 5.3, 6

Zmena funkčného využitia sa ekvivalentne vzťahuje aj na všetky ostatné výkresy ÚPN.
Na výkresoch č. 5.1, 5.2 a 5.3 sú súčasne vyvolané zmeny v trasovaní jednotlivých sietí TI.
Na výkrese č.6 v celej urb. lokalite č. 37 v jej nových hraniciach (pozri ďalej) a v celej novej urb. lokalite č. 109 sa dopĺňa záber PPF.

Podrobnosti pozri v grafickej prílohe .

TEXTOVÁ ČASŤ ÚPN (doplnky a zmeny sú uvedené **hrubým písmom kurzívou**)

- Kapitola 2. Širšie vzťahy :

zmena sa nedotýka širších územných vzťahov , nie je v rozpore s platným ÚPN VÚC

- Kapitola 3. Hranice riešeného územia :

Grafická príloha **Hranice lokalít sa dopĺňa o lokalitu č. 109**, ktorú tvoria pozemky 4911/1 a 5911/2 (27,4 ha). Súčasne **sa upravuje hranica lokality č. 37** o pozemok 1622 (+4,2 ha) . Hranicu lokalít 37 a 109 tvorí nezastaviteľné územie ako koridor sietí TI šírky 20m.

- Kapitola 4. Návrh urbanistickej koncepcie

Návrh nie je v rozpore s hlavnými zámermi urbanistickej koncepcie mesta (str.29, 30). Na str. 30 sa dopĺňa druhá veta :

Územný rozvoj mesta a urbanizácia územia priemyslovými funkciami sa však rozširuje a orientuje aj v novom radiálnom smere pozdĺž št. cesty I/ 54.

- Kapitola 5. Návrh funkčných zložiek

Bod. 5.4.4. sa dopĺňa prvá veta :

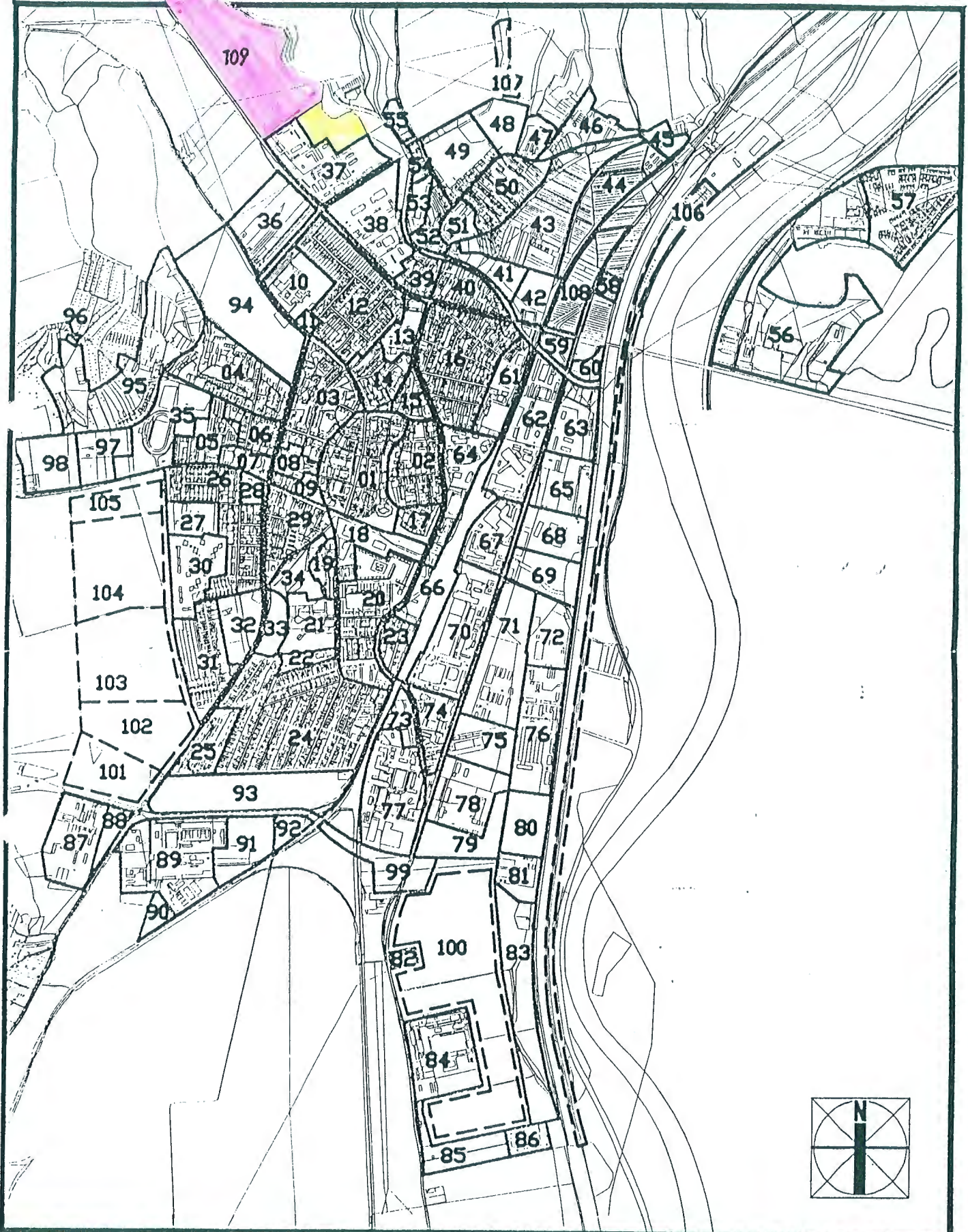
Sú orientované najmä v smere od mesta po pravej strane št. cesty č. I/54 v novej urb. lokalite č. 109. Ďalšie sú navrhnuté v Mnešiciach.....

Bod 5.5.2. Zeleň v území katastra sa menia údaje riadku č. 37 tabuľky na str. 50 a dopĺňa sa tabuľka Návrh plôch zelene v zastavanom území o riadok 109 s údajmi (upravené a doplnené údaje sú hrubým písmom kurzívou) :

Lokalita č.	ha	Typ plochy	Výmera zelene v ha	parky	Zeleň obč. vyb.	Obytná zeleň		Špec. zeleň	Izol. zeleň v ar. výroby	Hosp. zeleň	Pozn.
						RD	BD				
37	14,2	D	3,5	-	-	-	-	-	3,5	-	-
109	27,4	D	7	-	-	-	-	-	7	-	-

NOVĚ MESTO NAD VÁHOM

ÚZEMNÝ PLÁN SÍDELNÉHO ÚTVARU



37 ROZŠÍRENIE LOKALITY ČÍSLO LOKALITY 93

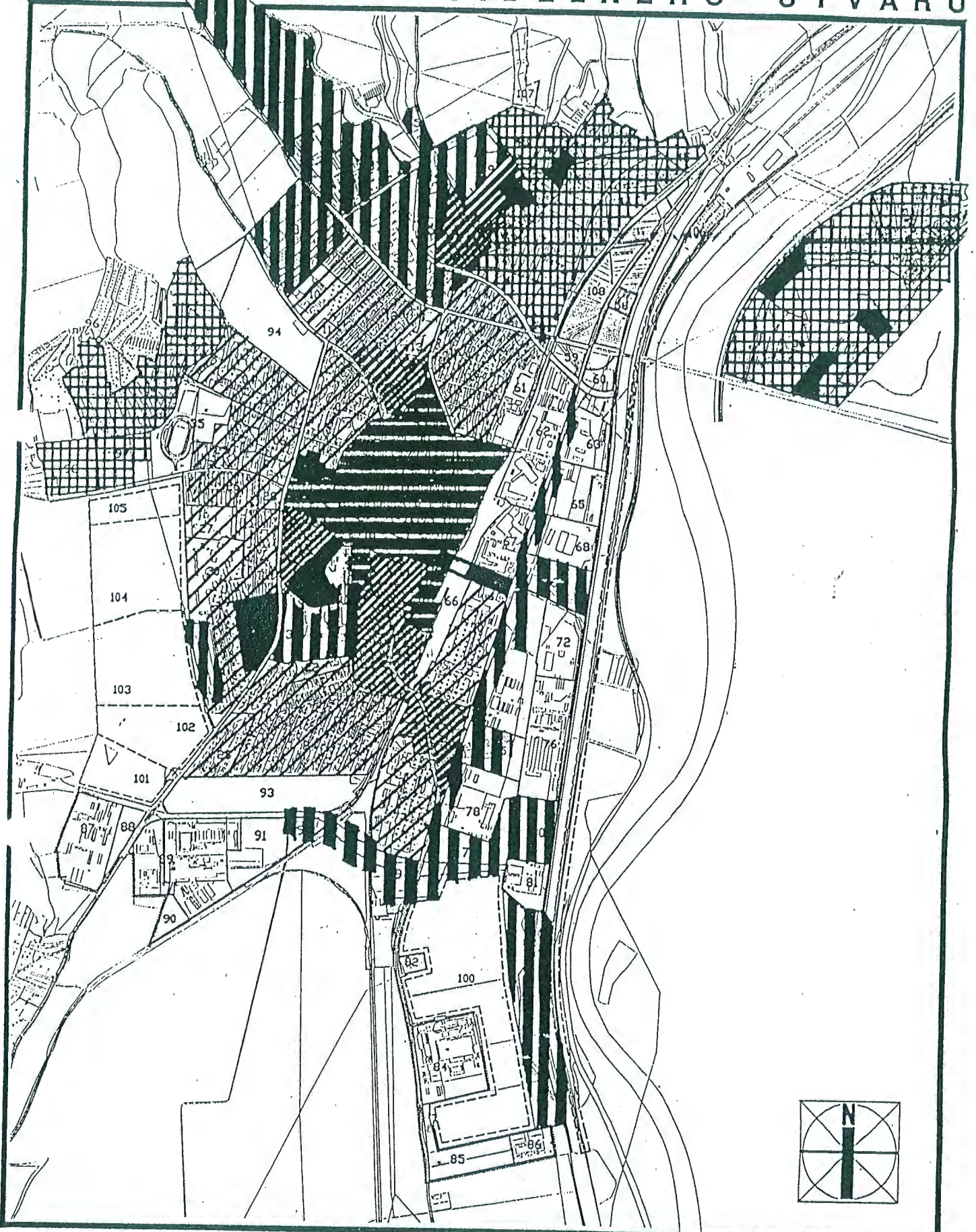
109 NOVÁ LOKALITA HRANICE LOKALÍT

HRANICE PROGNÓZNYCH LOKALÍT

HRANICE LOKALÍT

NOVE MESTO NAD VAHOM

ÚZEMNÝ PLÁN SÍDELNÉHO ÚTVARU



NEZASTAVITELNÉ ÚZEMIE

ŠTABILIZOVANÉ ÚZEMIA I., II.

POTREBA SPRACOVANIA ÚPP

POTREBA SPRACOVANIA ÚPD ZÓNY

VYŠŠIE NÁROKY NA URB. ARCH. RIEŠENIE ÚPD

OSTATNÉ

REGULÁČNÁ SCHÉMA ÚZEMIA MESTA

- Kapitola 6. Regulatívy využitia územia

- Regulačná schéma mesta – grafika str. 51 sa dopĺňa :

Celá plocha 37 a 109 ako nové rozvojové územia – potreba spracovania min. ÚPP

- text na str. 66 sa dopĺňa :

• 109

Areál výrobných služieb, priemyslu a skladov s príslušnou administratívou tvorí spolu s lokalitou č. 37 priemyselnú zónu miestneho významu. V kontakte s krajinou od Klanečnice je potrebné realizovať programy areálovej obvodovej výsadby zelene, hlavne vysokej. Zvýšený podiel zastavaných a spevnených plôch eliminovať opatreniami na zadržanie min. 50% dažďovej odpadovej vody na vlastnom pozemku. Od št. cesty č. I/54 je navrhnutý rozvoj obchodno-distribučnej zóny s vysokými nárokmi na celkové riešenie (architektúra stavieb, oplotení, parkovísk, parkové úpravy zelene v predpolí areálov a pod.), keďže ide o hlavný prístup do mesta od západu a ČR.

Kapitola 7. Doprava

- zmena nemá vplyv na koncepciu dopravy mesta a komunikačný systém mesta, návrh predpokladá tiež zmenu ÚPN č. 4.2. Tabuľka str. 81, sa dopĺňa o riadok 109 nasledovne :

a	b	c	d	e	f	g	h	i	j	k	l	m	S	P	G	S				
37	10	PV	PV	14	70	1	3	-	-	-	160	250	0	0	0	10	10	20	20	0
109	19	ppf	PV	23	60	1	3	-	-	-	-	700	0	0	0	250	100	150	250	0

Primerane sa o údaje označené hrubým písmom menia aj súčtové údaje za celé územie ÚPN
Legenda tabuľky sa dopĺňa : **ppf - poľnohospodársky pôdny fond, orná pôda**

Kapitola 8. Technická infraštruktúra

8.1. Zásobovanie el. energiou : územie bude napájané z novej trafostanice č. 028

8.2. Zásobovanie plynom: jednotlivé areály budú napájané z prekládky trasy VTL 200/2,5 MPa prostredníctvom regulačnej stanice v lokalite 109. Max spotreba plynu v lokalite je 1500 m³hod.

Zásobovanie teplom : Jednotlivé areály vybudujú vlastné výmenníkové stanice.

8.3. Zásobovanie vodou : územie bude napojené na verejný vodovod DN 600 z vodojemu Turecko 2x3000 m³. Pre lokalitu je určený regulatív spotreby vody 1,76 l/sek.

8.4. Odkanalizovanie : Odkanalizovanie územia zmeny sa bude realizovať na princípe delenej kanalizácie. Napojenie splaškovej kanalizácie do jednotnej kanalizácie DN 300, ktorej vetva sa predĺži pozdĺž štátnej cesty I/54 až k poz. č. 5911/2. Pre odvádzanie dažďovej vody sa na území budú realizovať opatrenia na zadržanie vody na pozemkoch v zmysle trendov eliminovať vysušanie krajiny a zaťažovanie vodných tokov privalovými vodami. Dažďové vody treba zadržať na pozemku pomocou špeciálnych opatrení (zelené strechy, budovanie jazierok v rámci areálovej zelene, realizácia spevnených plôch zásadne na princípe dlažieb), previs dažďovej vody sa odvedie do recipientu Klanečnica. Limit odpadovej vody do splaškovej kanalizácie je pre lokalitu č. 109 35,2 l/s..

- Tab. Trafostaníc str. 85 sa dopĺňa o novú položku

Názov	Č. trafostanice	Výkon kVA	Napätie kV	správca
SKY - Media	028		22 kV	

Kapitola 9. Zásady udržateľného rozvoja

Sa nemení

Kapitola 10. Ochrana špecifických záujmov

zmena sa nedotýka problematiky kapitoly

Kapitola 11. Poľnohospodárstvo a PPF

Nový záber 31,6 ha má tento priemet na obsah kapitoly :

tab. str. 119 sa upravuje :

riadok 1. – orná pôda z 1363,1 na **1331,5 ha**
 riadok 6. – poľnohosp. pôda celkove z 1632,0 na **1600,4 ha**
 súčtový riadok celkovej výmery z 3258,3 na **3226,7 ha**

str. 121 sa v ods. 11.2.4. upravuje text na :

2 riadok : ...**109** lokalitách
 3 riadok : so **100** lokalitami....
 4 riadok :predstavuje **28** nových lokalít.
 5 riadok :je do r. 2030 v **9** lokalitách
 10 riad. : ...úhrnná výmera predpokladaného odňatia v návrhovom období je **171,5 ha**, z čoho je v zastavanom území obce je 96,6 ha (**56,4%**), z toho v nezastavanom území obce **74,9 ha (43,6%)**. Poľnohospodárska pôda mimo zastavaného územia predpokladá odňatie spolu **61,8 ha (82,5%)** zo záberu mimo zastavaného územia.

str.121 ods.11.2.5 sa upravuje údaj v prvom odseku v druhej vete :

Mimo zastavaného územia sa predpokladá odňatie **50 ha** ornej pôdy (**80,9%** zo Záberu poľnohospodárskej pôdy),

str.122 ods.11.2.6 sa upravuje údaj v posledom odseku :

Mimo zastavaného územia obce (definovanom k 1.1.1990) sa predpokladá oňatie **61,8 ha**, poľnohospodárskej pôdy z PPF. Na tomto zábere sa podieľa 24,9 ha plôch určených pre bytovú výstavbu, 2,5 ha pre rekreačné plochy a **31,6 ha pre plochy priemyslu, výrobných služieb a skladov.**

str. 123, ods. 11.2.8. posledná veta sa dopĺňa:

..., **nevypočítava sa prírastok odvodu za naviac odňatie PPF vo výmere 31,6 ha..**

str.123, ods.11.2.9 Zhodnotenie predpokladaného odňatia PPF sa mení posledná veta :

V navrhovanom urbanistickom **rozvoji mesta** sa predpokladá spolu záber **55,5 ha** osobitne chránenej poľnohospodárskej pôdy, t.j. **89,3 % z celkového záberu pre územný rozvoj mesta**, a to z titulu....

str. 126 tab. , riadok 37 sa upravuje v stĺpcoch 1-10 :

lokalita	navrh. funkčné využitie	obec k.ú.	úhrnná výmera lokality	výmera ppf lok.		kultúry poľn. pôdy	výmera poľn. pôdy mimo zast. územia obce		
				v zast. území	mimo zast.úz.		celkom	BPEJ	ha
37	Priem. výroba	NMNV	15,8	-	4,2	Orná pôda	4,2	0206002	4,2

- str. 131 tabuľka 1.2. výpočtu odvodov sa dopĺňa :

Lokalita odňatia	Druh poľnohosp. pozemku	Celkom v ha	Z toho	
			BPEJ	ha
109	orná pôda	27,4	0244002	13,65
			0206002	5,35
			0202002	7,75

- **Kapitola 12. Závery a doporučenia**

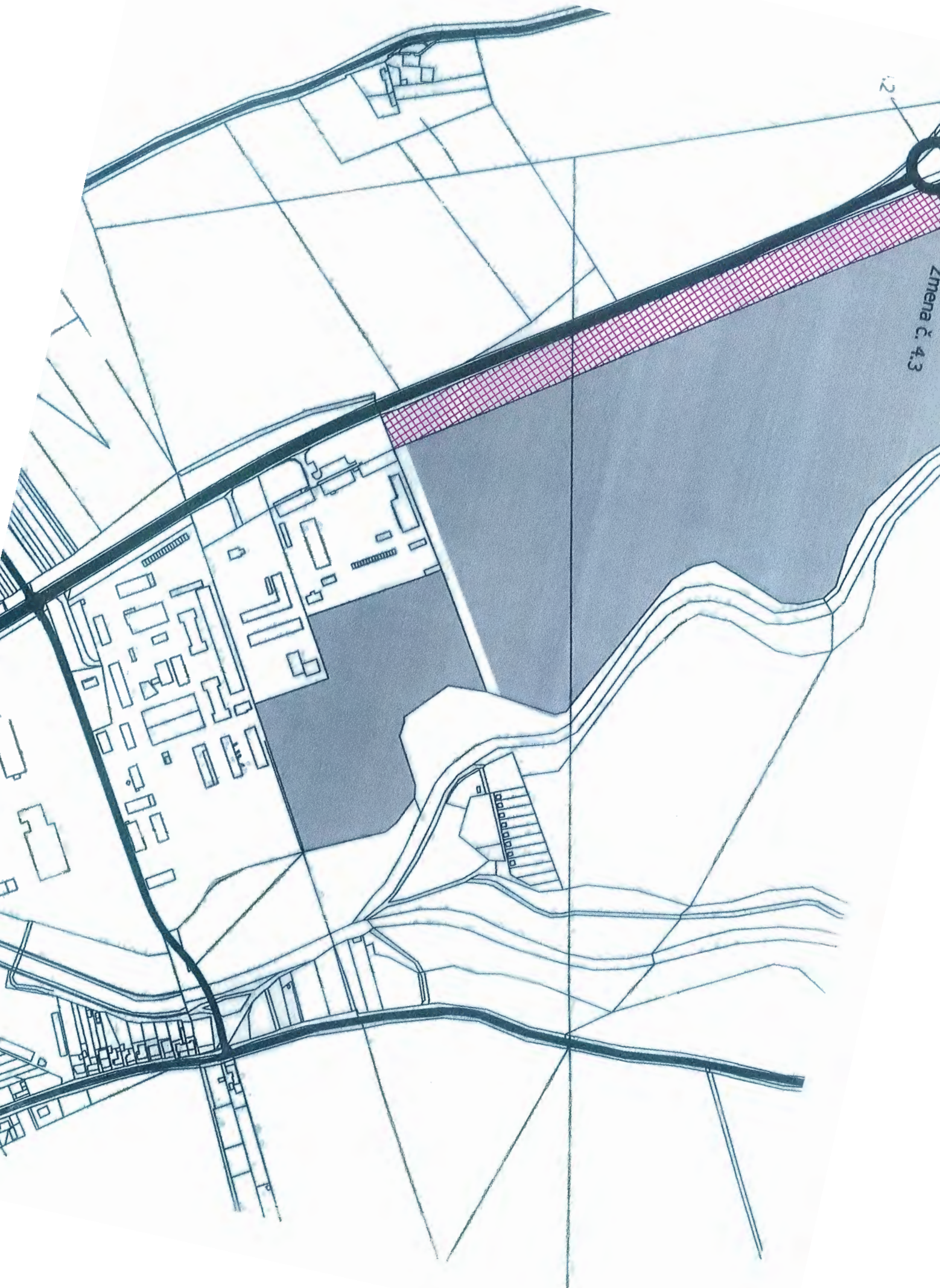
Zmena funkčného využitia lokality nemá vplyv na charakter záverov a doporučení, tieto sa vzťahujú v plnom rozsahu aj na zmenu.

GRAFICKÁ PRÍLOHA K ZMENE č. 4.2 a 4.3.

KAŽDÝ VÝKRES JE VYHOTOVENÝ
V TROCH PREVEDENIACH

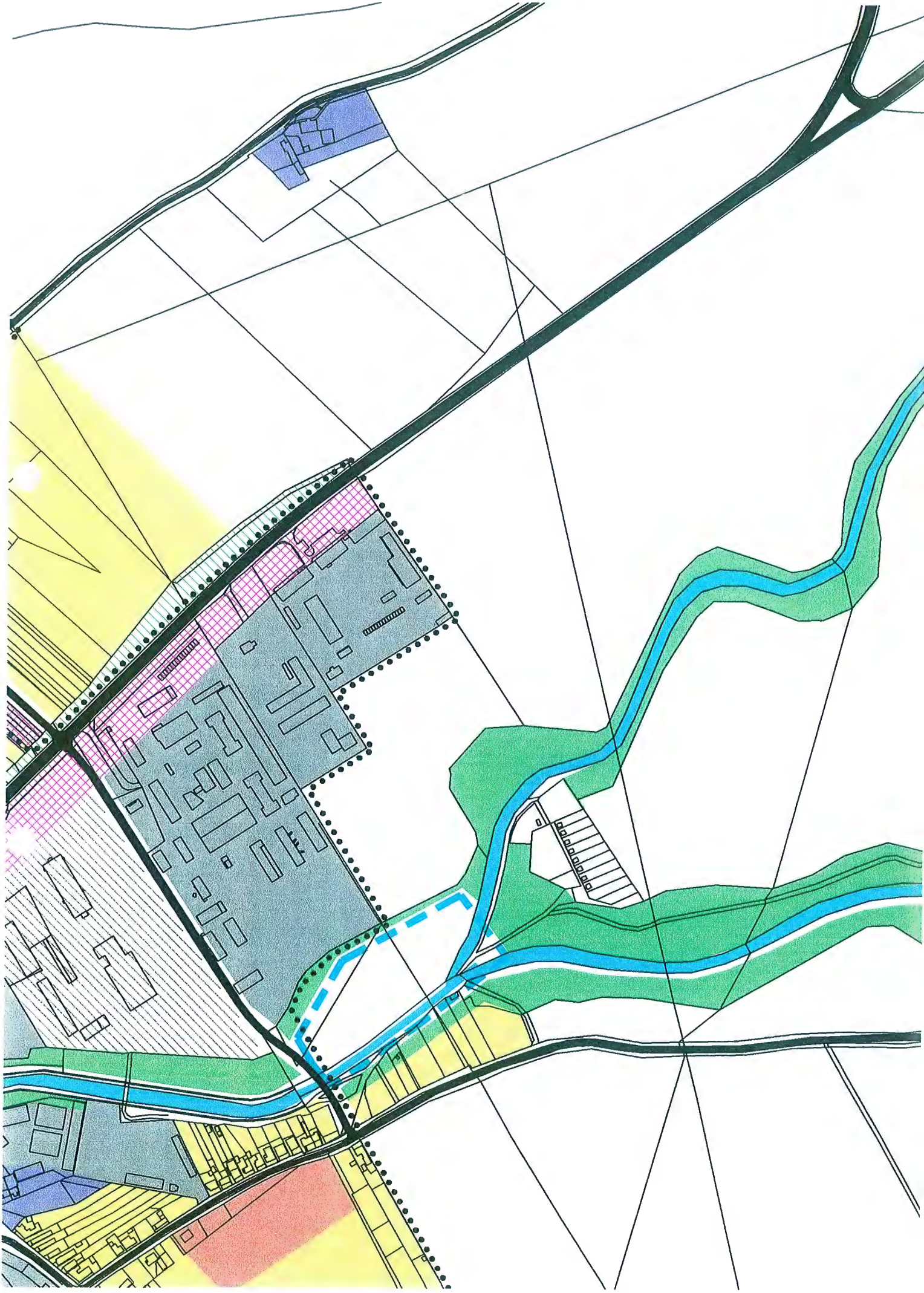
1. priesvitka - návrh zmeny
2. výrez z pôvodného výkresu ÚPD
3. zmena ako čistopis

VÝKRES č. 1
KOMPLEXNÝ URBANISTICKÝ NÁVRH – INTRAVILÁN



2

Zmena č. 4,3

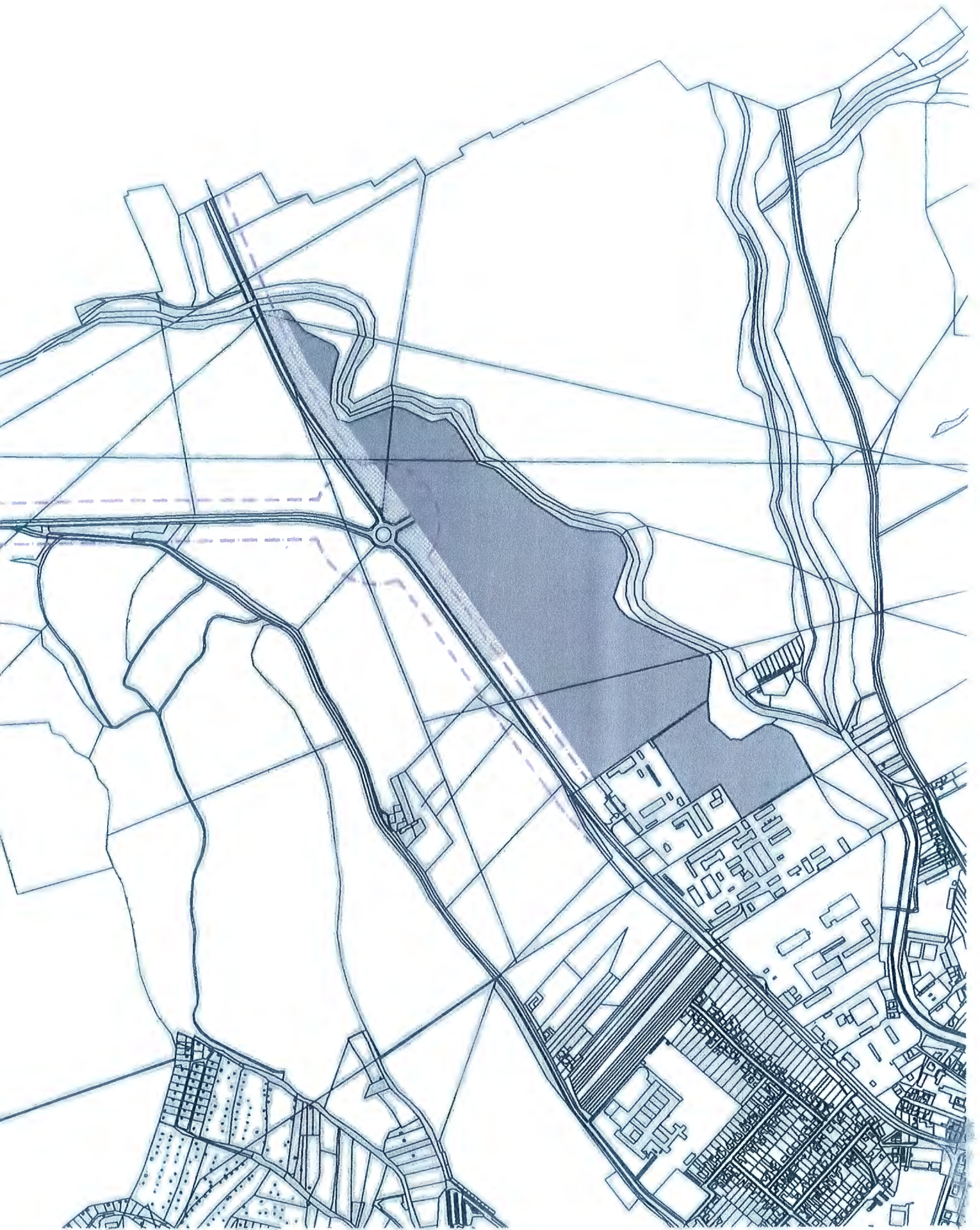


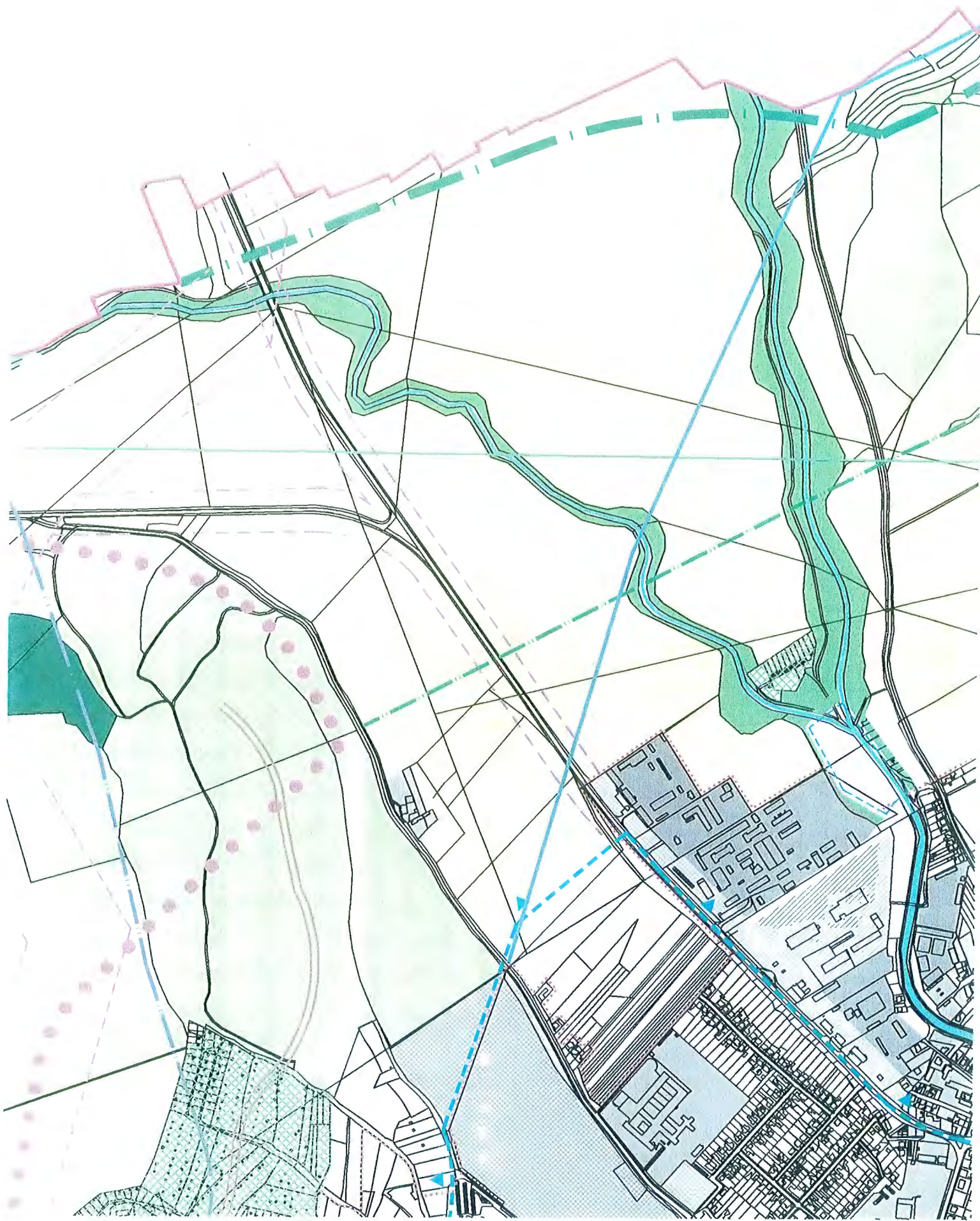
č. 4.2

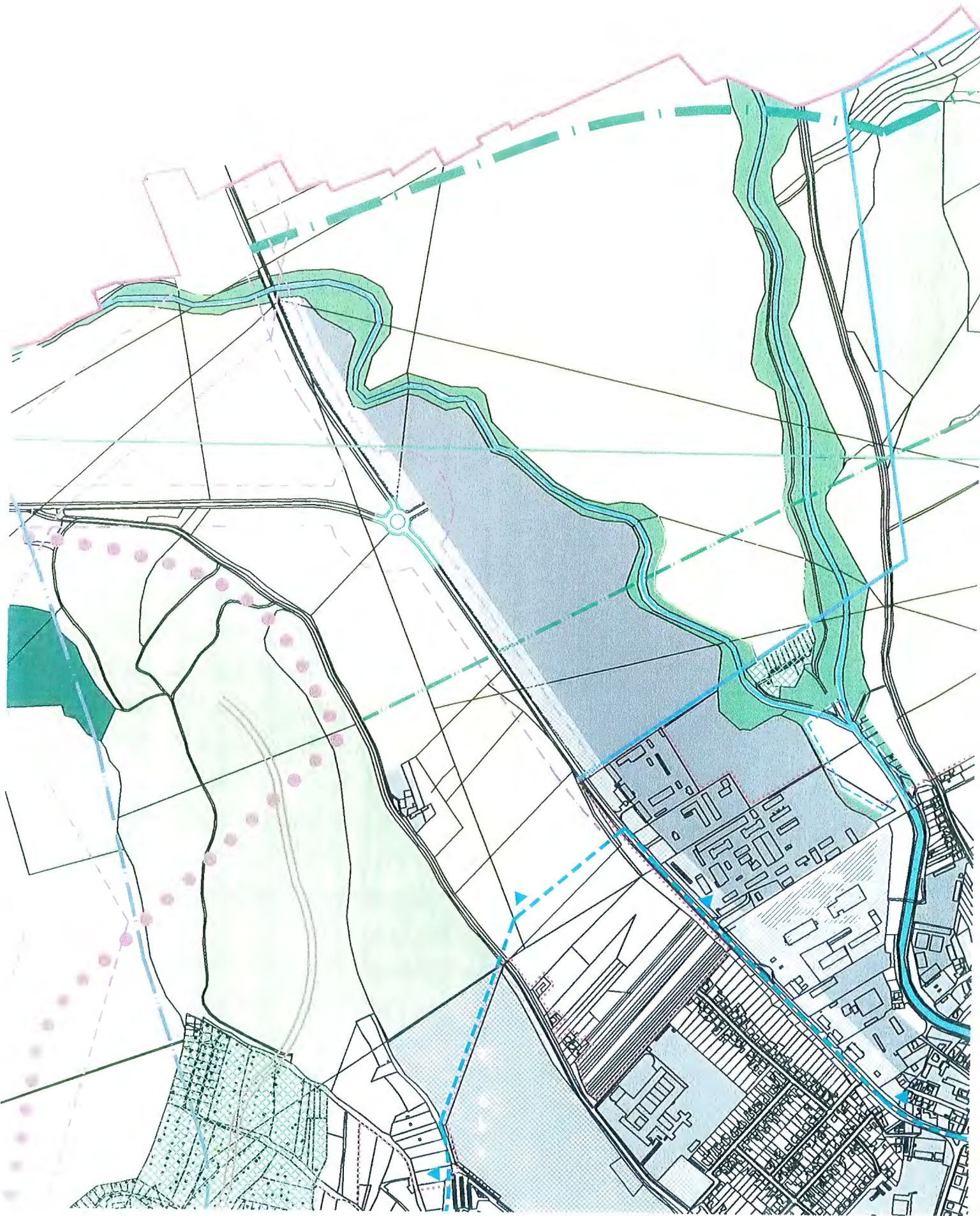
Zmena č. 4.3



VÝKRES č. 2
KATASTRÁLNE ÚZEMIE – EXTRAVILÁN
ÚZEMNÉ LIMITY







VÝKRES č. 3
DOPRAVA





9/50

CR

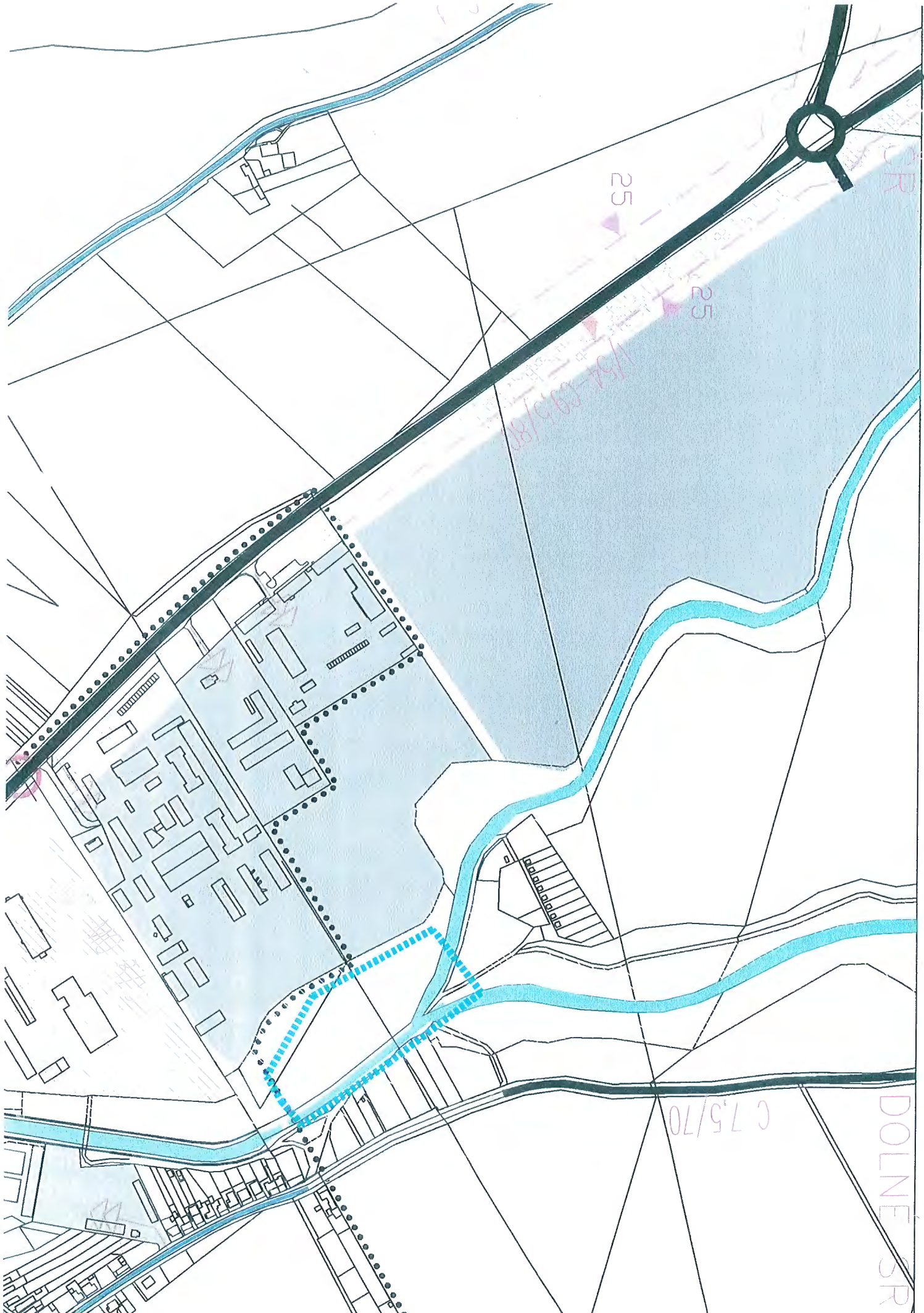
2.5

2.5

1/54-C9,5/80

C 7,5/70

DOLNE SR



25

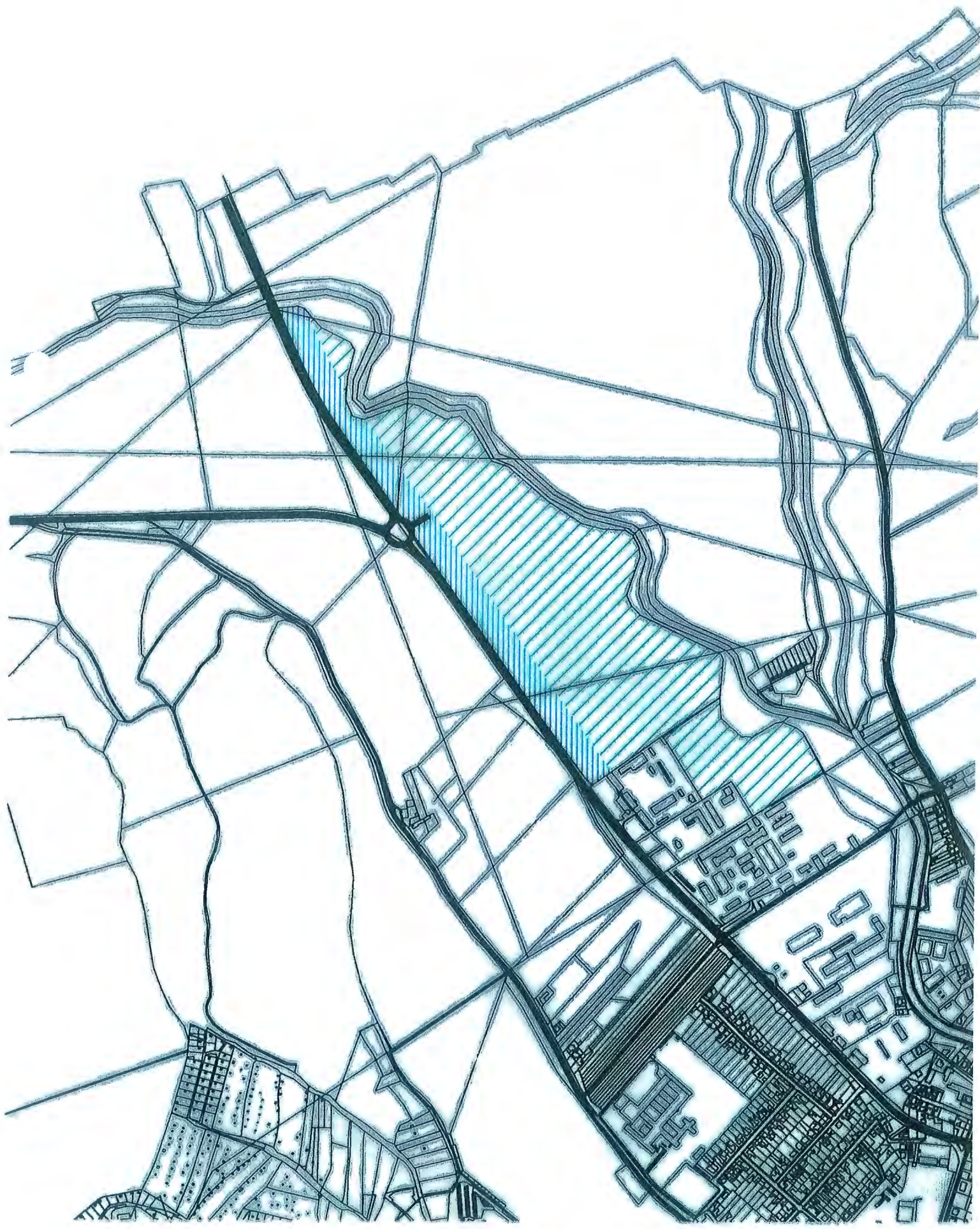
25

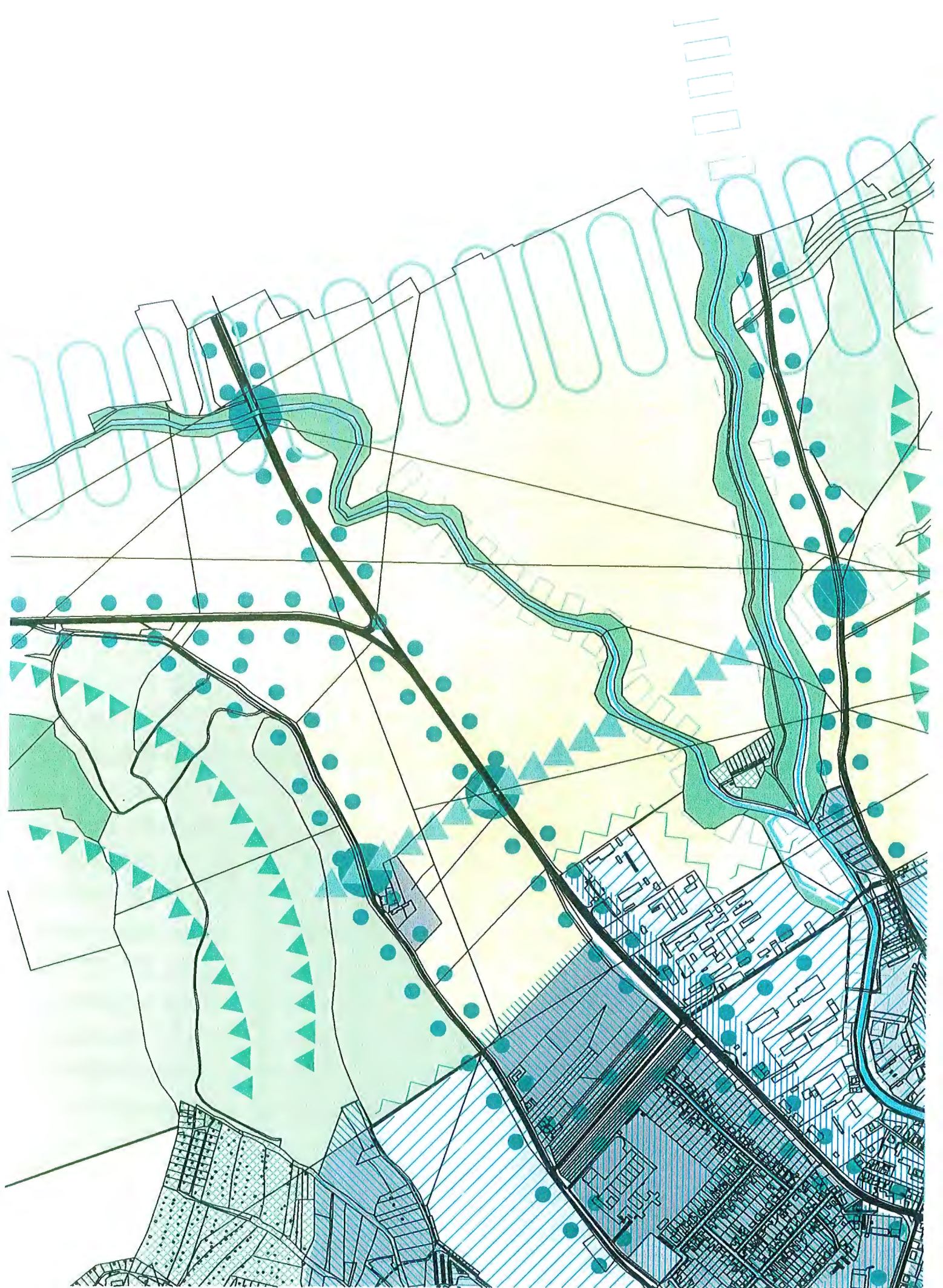
1/5/2009/180

C 7,5/70

DOLNE SR

VÝKRES č. 4
NÁVRH ZELENE





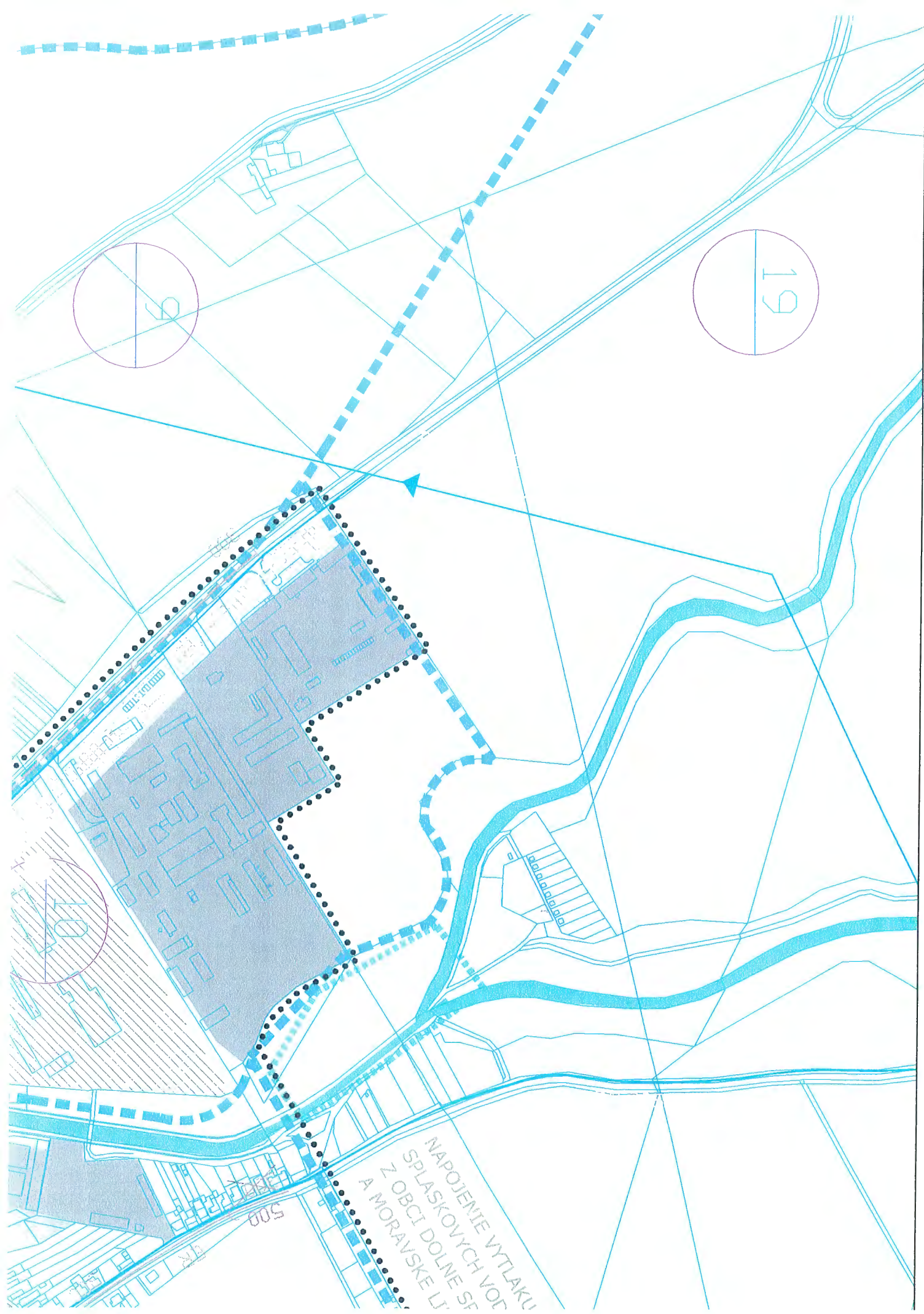


VÝKRES č. 5

TECHNICKÁ INFRAŠTRUKTÚRA

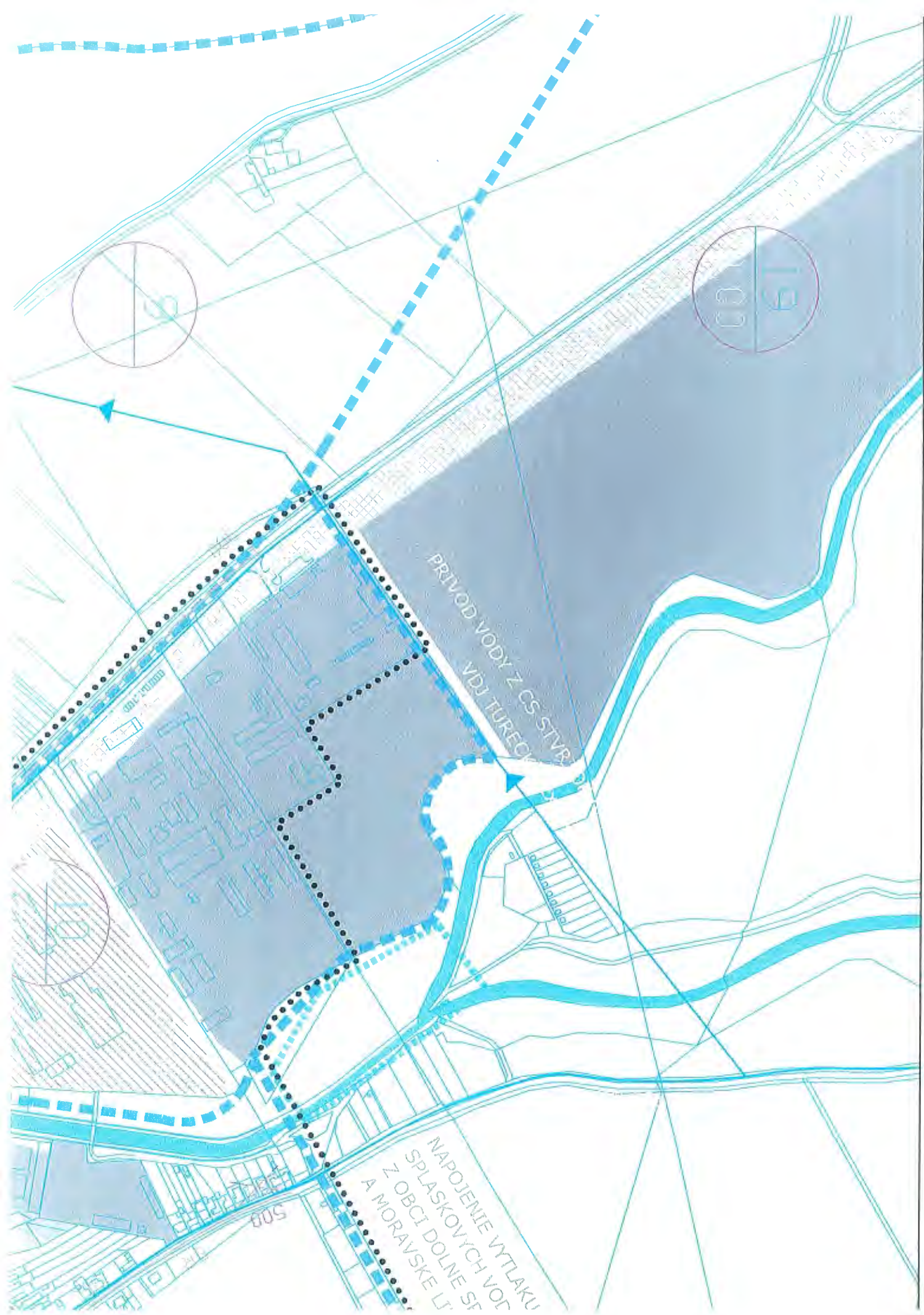
- 5.1. ZÁSOBOVANIE PITNOU VODOU A ODKANALIZOVANIE**
- 5.2. ZÁSOBOVANIE ZEMNÝM PLYNOM**
- 5.3. ZÁSOBOVANIE ELEKTRICKOU ENERGIU**

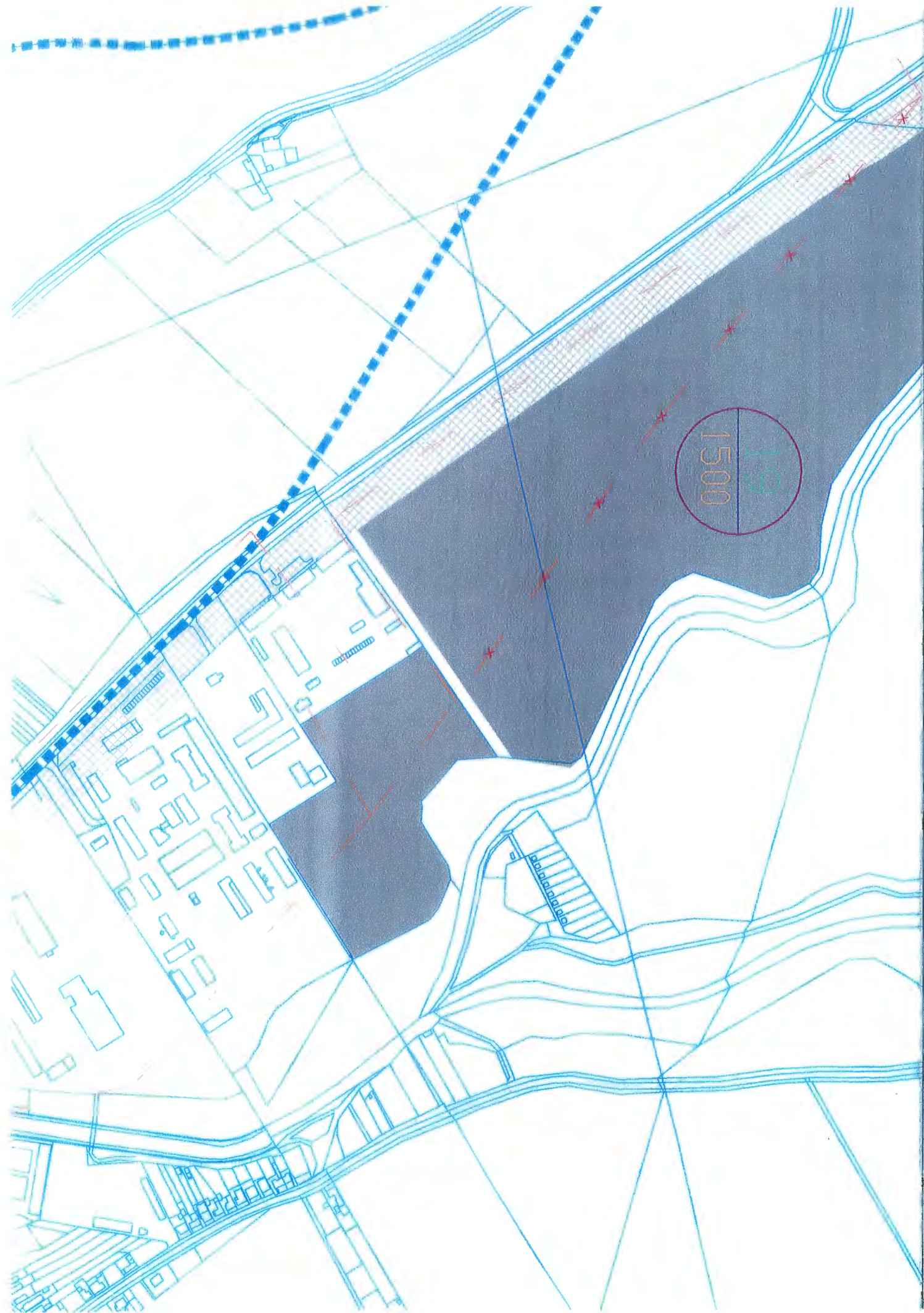


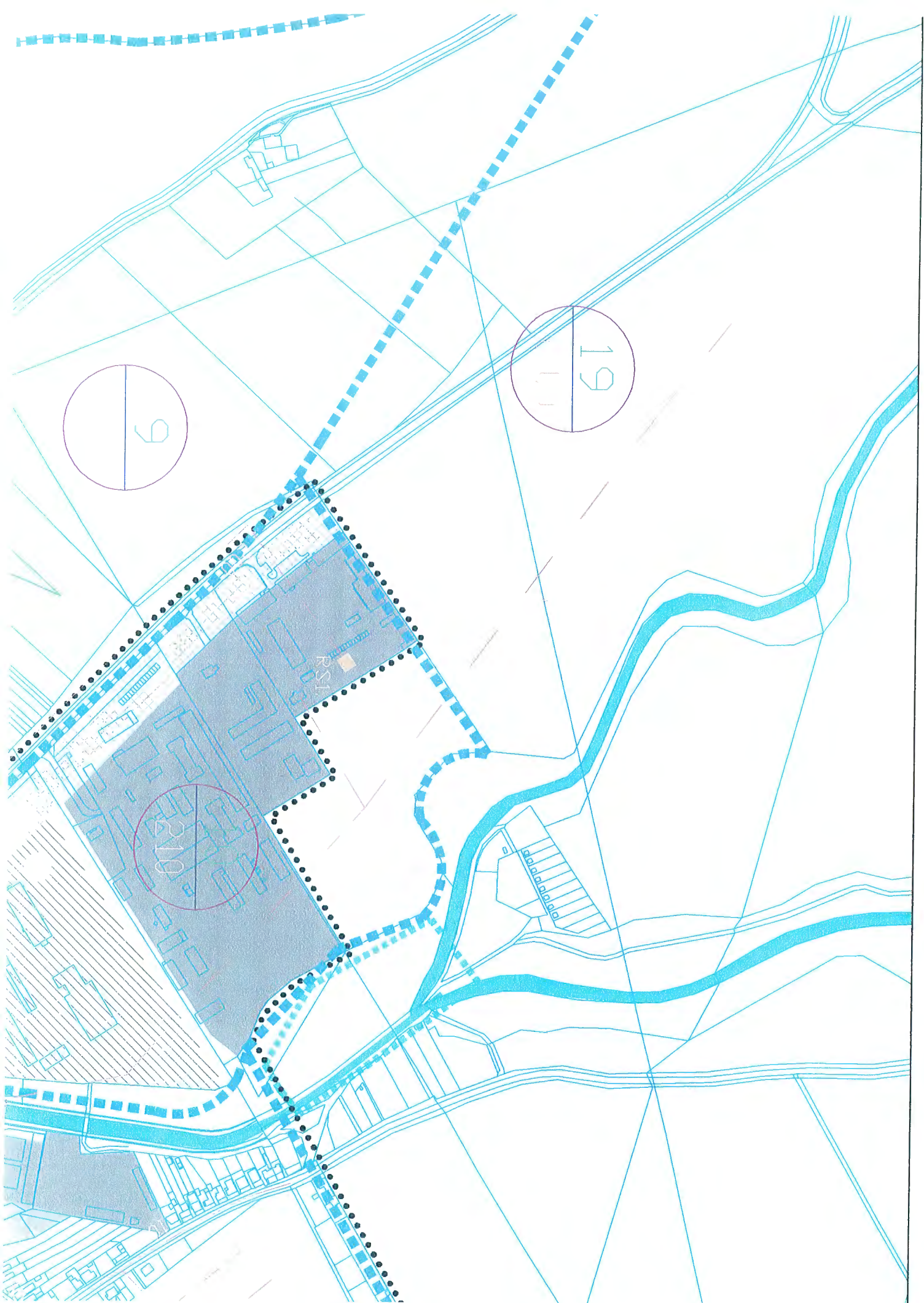


19

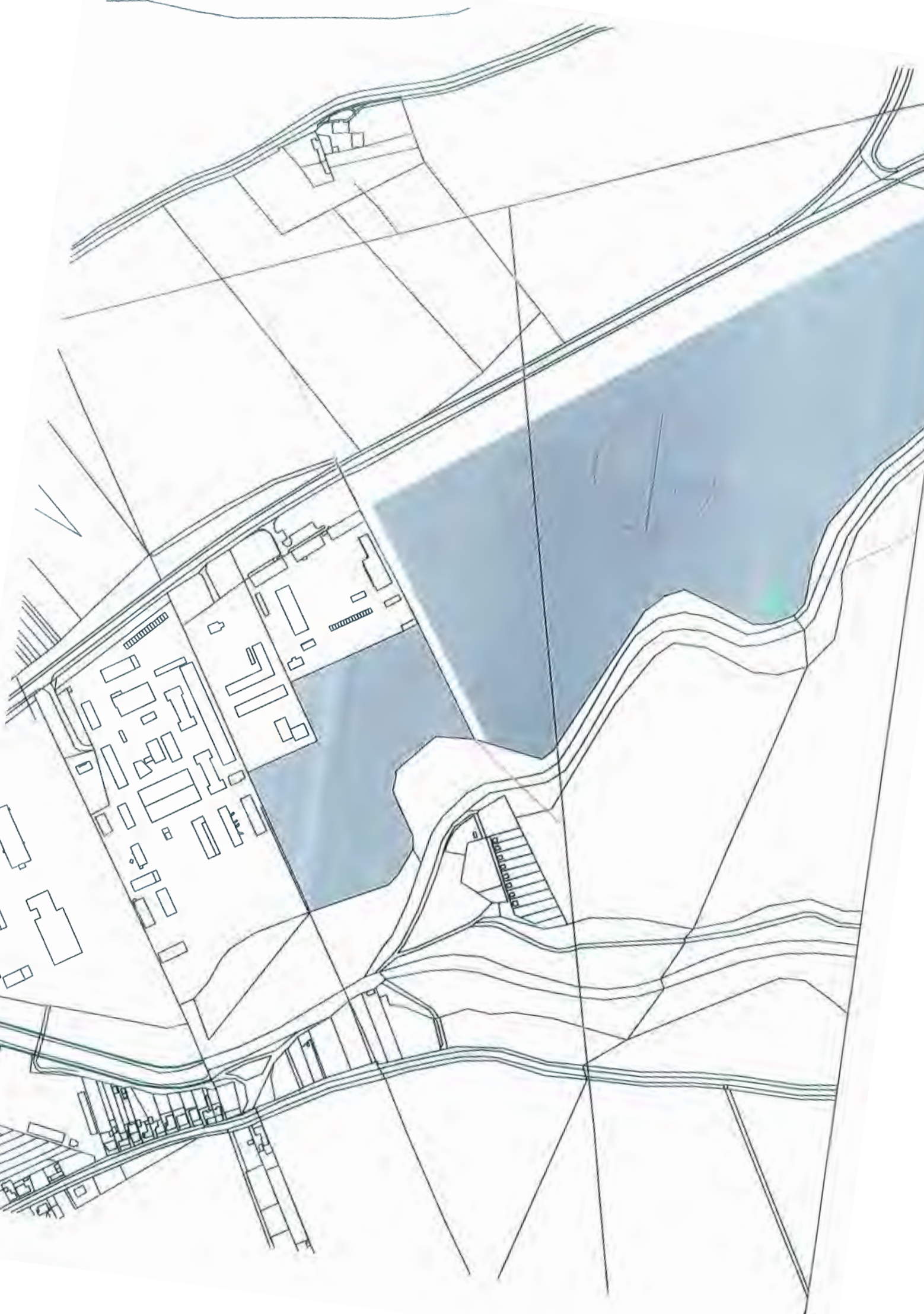
19

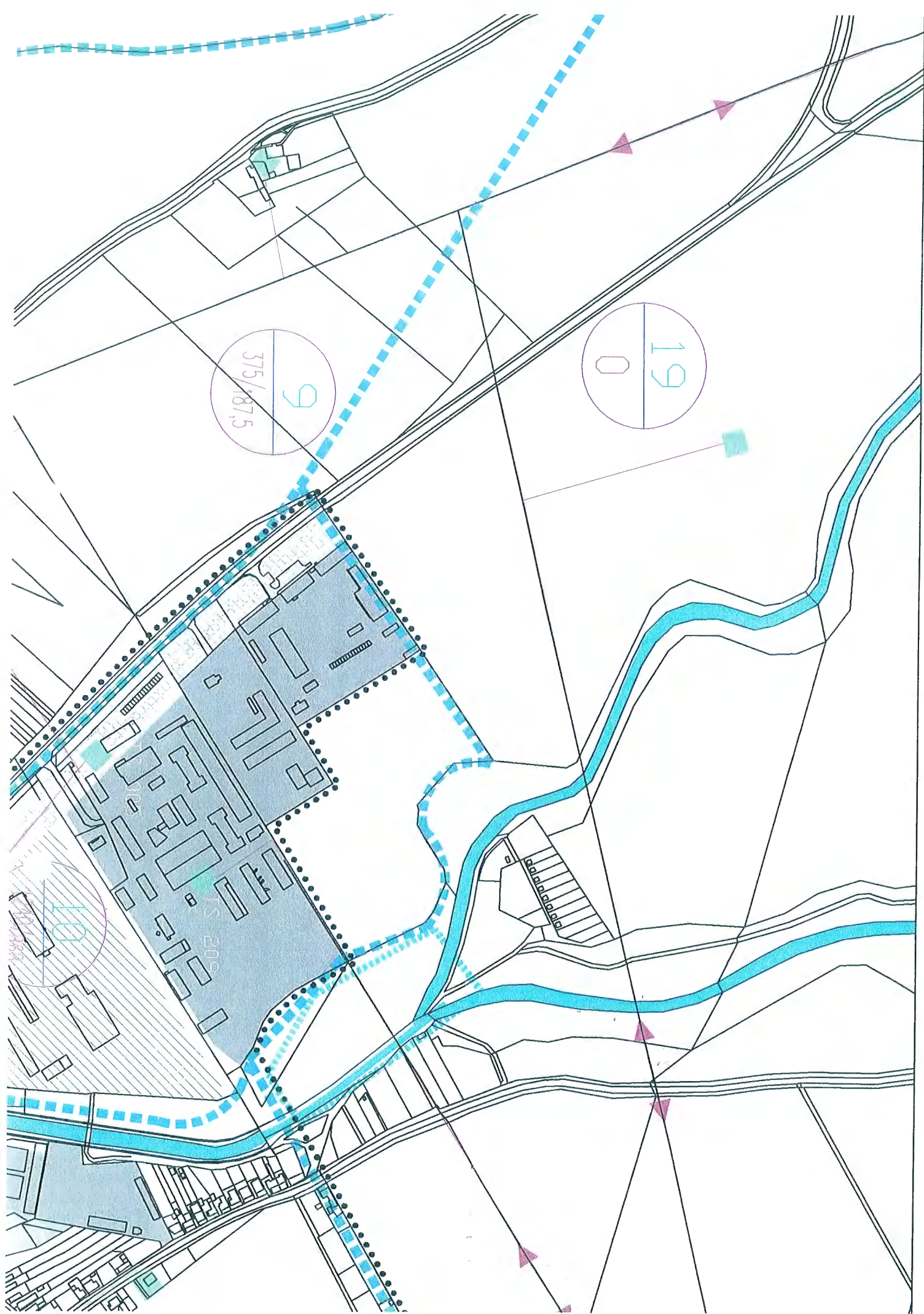














VÝKRES č. 6
ZÁBERY PPF

0202002
0244002

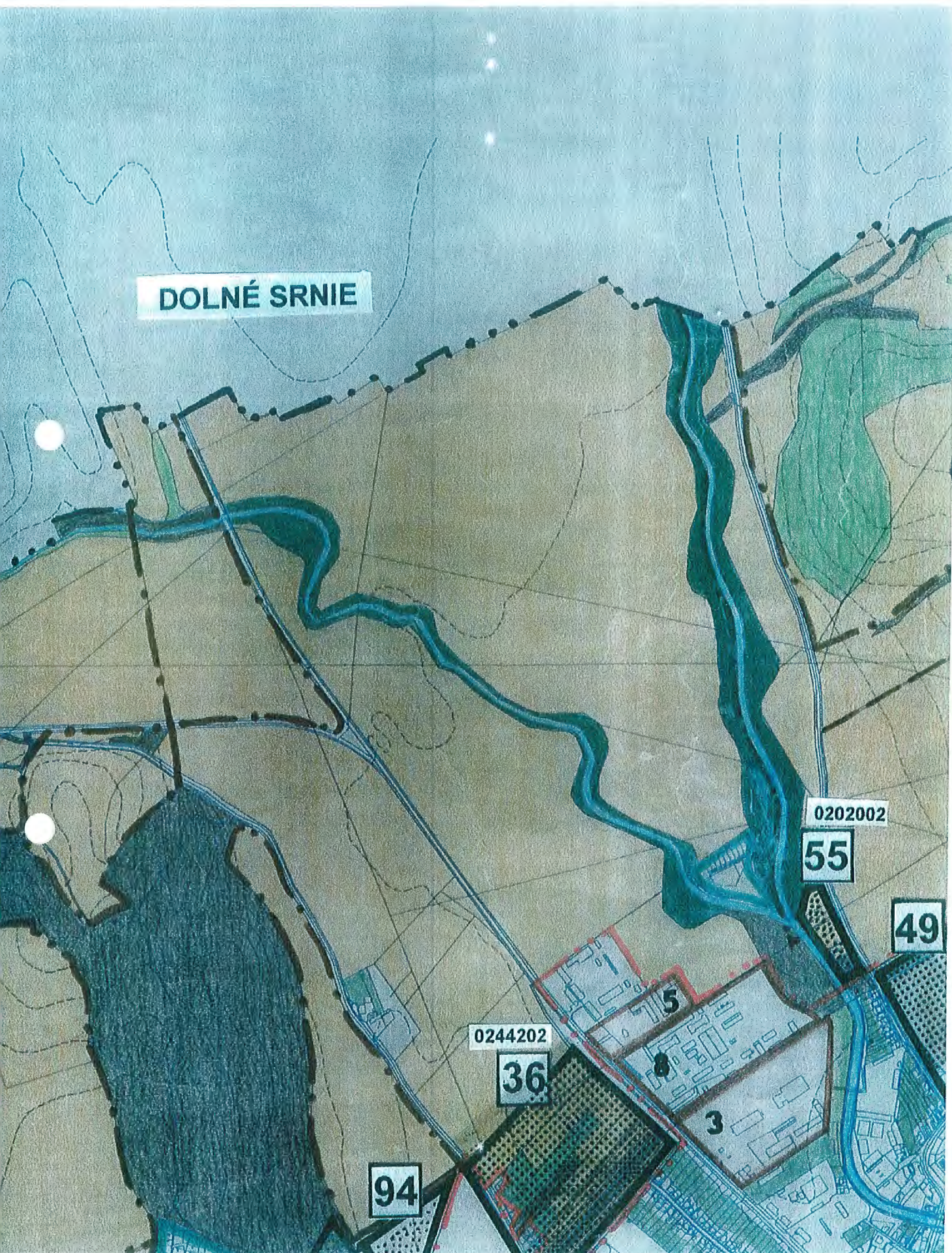
109

0244002
0206002
0202002

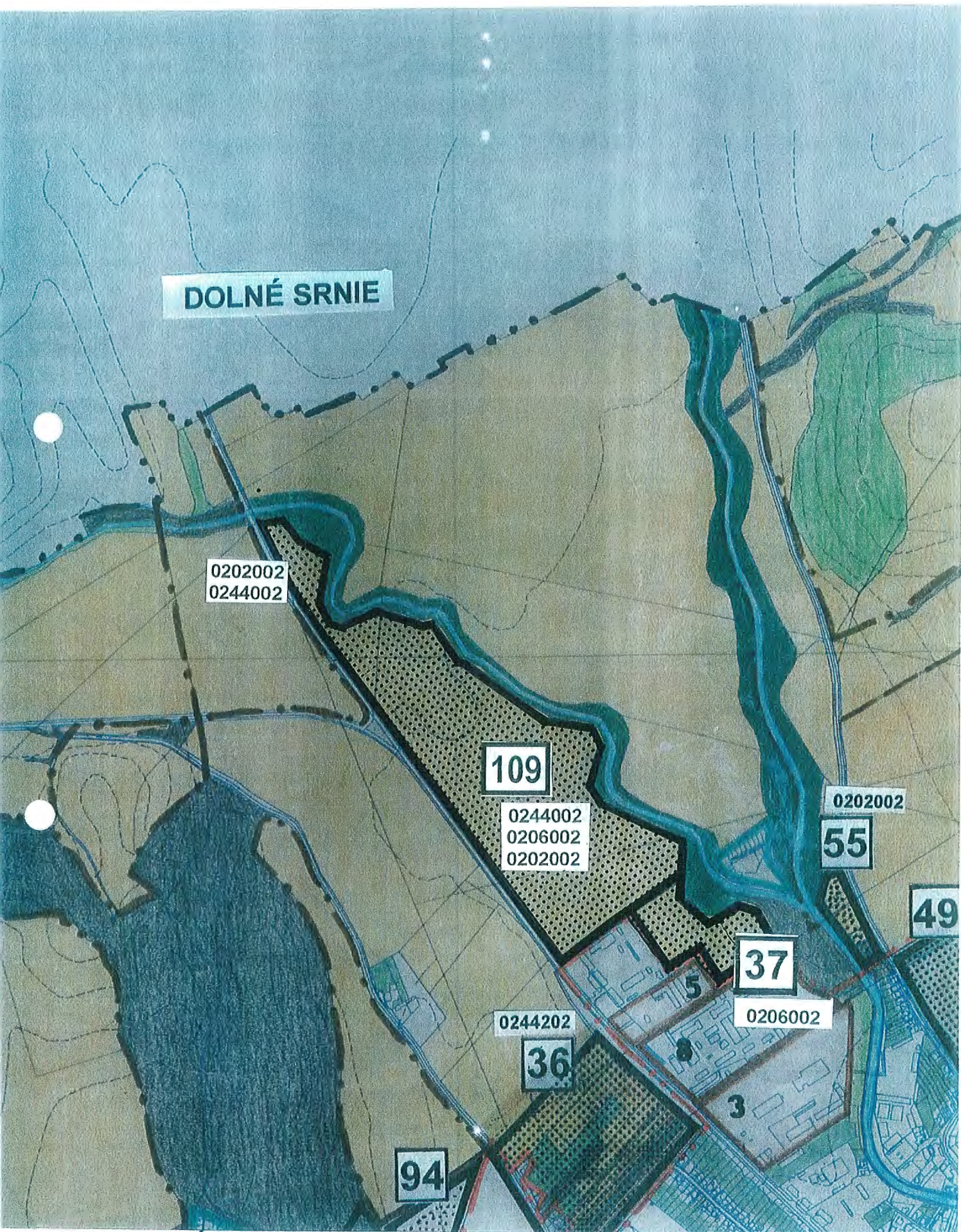
37

0206002

ZMENA ÚPN –
ZÁBERY PPF - VÝKRES č. 6



VÝREZ Z VÝKRESU č. 6 - ZÁBERY PPF
STAV PODĽA ÚPN (1998)



DOLNÉ SRNIE

0202002
0244002

109

0244002
0206002
0202002

0202002

55

49

37

0206002

0244202

36

5

8

3

94

ZMENA ÚPN –
ZÁBERY PPF - VÝKRES č. 6

LEGENDA

KOMUNIKÁCIE	CESTY	
	ŽELEZNICE	
VOZOVÉ PLOCHY A TOKY		
KATEGÓRIA ÚZEMIA PODĽA PODIELU ZELENE		
A-	NAD 70%	
B-	51-70%	
C-	41-50%	
D-	20-40%	
E-	DO 20%	
LESOPARK		
LESY, MASÍVY ZELENE		
SADY, ZÁHRADY, VINOHRADY		
TRVALÉ TRÁVNE PORASTY / VYSOKÁ ZELEŇ DO 30 % /		
POLNOHOSPODÁRSKA PÓDA		
ZELEŇ PARKOV EXISTUJÚCA		
NAVRHOVANÁ		
CINTORINY		
ZELEŇ REKREAČNÝCH AREÁLOV		
ZELEŇ PRI RODINNÝCH DOMOCH		
ZELEŇ PRI OBCIANSKEJ VÝDAVENOSTI		
ZELEŇ V RÁMCI BÝVANIA V BYTOVÝCH DOMOCH		
AREÁLOVÁ A OCHRANNÁ ZELEŇ		
ZELEŇ INKUBAČNÉHO ÚZEMIA VÁHU		
OCHRANNÁ ZELEŇ A ZELEŇ V KONTAKTE SÍDLA S KRAJ.		
PROTEROZNA ZELEŇ /NÁVRH		
INTERAKČNÁ LÍNOVÁ ZELEŇ POLNOHSP. KRAJINY		
BIOKORIDOR MIESTNY		
REGIONÁLNY		
NADREGIONÁLNY		
BIOCENTRUM MIESTNE		
REGIONÁLNE		
NADREGIONÁLNE		
EKOLOGICKÉ PREMOSTENIE		
HĽAVNÉ ALEJE KOMUNIKÁCIÍ V SÍDLA A KRAJINE		
KRAJNÁRSKE REKONŠTRUKCIE /PO UKONČ. ŤAŽBY/		

NÁVRH ZELENE

MIERKA **4.** 1:10 000

OBSTARÁVATEĽ : MESTSKÝ ÚRAD NOVÉ MESTO NAD VÁHOM

SPRACOVATEĽ : FAKULTA ARCHITEKTÚRY STU, BRATISLAVA, 1998, PC ARCH 040/93

AUTORI : DOC. ING. ARCH. B. KOVAČ, CSC * ING. ARCH. J. KOMRSKA, CSC

HW & SW : KABINET POČÍTAČOVEJ PODPORY FA STU + A.U.P. MEDIA

TECHN. SPOLUPRAC. : * ING. ARCH. M. SOKOL * ING. ARCH. P. STEINIGER

J. KRCHNÁVY * S. KOVEŠDI * L. NANČÁK

