



<b>Základné údaje:</b>	
- názov:	<b>Mestská plaváreň a letné kúpalisko, Nové Mesto nad Váhom</b>
- investor:	Mesto Nové Mesto nad Váhom
- autori návrhu:	3linea, spol. s r.o., Jesenského 26, 04001 Košice: <p>Ing. arch. Anton Reitzner,</p> <p>Ing. arch. Peter Stano,</p> <p>Ing. arch. Ondrej Vecan,</p> <p>Ing. Miroslav Naď</p>
- autor umeleckého reliéfu:	Mgr. Art. Dávid Valovič
- spolupráca pri návrhu bazénov:	Ing. arch. Jaroslav Ševčík
- plocha riešeného územia:	30.452 m²
- plocha areálu Mestskej plavárne a letného kúpaliska:	11.448 m²
- plocha územia dotknutého riešením areálu:	19,004 m²
- kapacita plavárne:	297 návštevníkov
- max. denná návštevnosť plavárne:	1188 návštevníkov
- kapacita kúpaliska:	411 návštevníkov
- max. denná návštevnosť kúpaliska:	534 návštevníkov
- počet parkovacích miest pre osobné autá:	197 (z toho 9 invalid)
- počet parkovacích miest pre autobusy:	2
- počet stojanov na bicykle:	24

#### Popis územia:

Riešené územie sa nachádza v katastrálnom území Nového Mesta nad Váhom, v severozápadnej časti v súčasnosti zastavaného územia, v urbanistickej lokalite č. 94. Ide o časť areálu bývalých vojenských kasární. Územie je vymedzené zo severovýchodu Bzinskou ulicou, ktorá je zároveň cestou III. triedy č. 1230, z východu hranicou sektoru, v ktorom sa nachádzajú existujúce prestavané budovy na bytové domy, novonavrhovaná nízkopodlažná HBV a vyhradené areály objektov štátnej správy a zo severozápadu miestnou komunikáciou – ulicou oddeľujúcou areál bývalých kasární od existujúcej zóny IBV. Z juhu sa rozprestiera (zatiaľ) nevyužitá časť areálu bývalých kasární.

Areál je v súčasnosti sporadicky, neorganizovane využívaný na rôzne aktivity, stavby i vnútroareálová zeleň sú neutržiavané. V juhovýchodnom rohu riešeného územia sa nachádza objekt kotelne, ktorá bude po plánovanej prestavbe využívaná na zásobovanie okolitého územia teplom.

#### Filozofia riešenia:

Cieľom navrhovaného riešenia je vytvoriť športovo-rekreačný areál Mestskej plavárne a letného kúpaliska pre obyvateľov a návštevníkov mesta. Areál nadväzuje na územie plánovaného parku a verejných priestorov, rozprestierajúcich sa na juh od riešeného územia – spolu s nimi ako integrálny celok boli predmetom architektonicko-urbanistickej súťaže. Veľký dôraz je kladený na ekologické, trvaloudržateľné fungovanie územia a organické zasadenie do kontextu existujúceho prostredia. Návrh využíva danosti riešeného územia, jeho morfológiu, orientáciu na svetové strany, panorámu okolitého prostredia, existujúcu vegetáciu, presahy do susediacich zón, dopravné napojenia i jeho stavebno-technické limity. Svojim kompozičným riešením odkazuje aj na historický kontext využitia tohto územia ako areál vojenských kasární.

Hmotové, materiálové a technologické riešenie je typické pre mestské prostredie, zároveň však integruje v čo najväčšej možnej miere prírodné prvky a vegetáciu. Dôležitý je menežment vody (odpadovej aj dažďovej), jej znovuvyužitie i udržanie v krajine a v lokalite.

#### Urbanistické riešenie:

Urbanistický návrh vychádza z dvoch hlavných osí a smerov územia – severojužnej (definovanej existujúcou alejou a radením objektov nízkopodlažnej HBV susediacom v areáli a juhovýchodno-severozápadnej (definovanej komunikáciou na ulici Bzinská). Z týchto osí ortogonálne vychádzajú vedľajšie osi funkcií, objektov a komunikácií, odkazujúc tak na kontext vojenského areálu so striktným členením a radením priestorov.

Areál Mestskej plavárne a letného kúpaliska je od susediacej existujúcej zóny IBV na severozápade odsadený v dostatočnej vzdialenosti a medzipriestor medzi nimi je vizuálne aj akusticky oddelený pásom parkoviska a pásom vzrastlej vegetácie. Od Bzinskej ulice je potom areál oddelený budovou plavárne pozdĺž celej severovýchodnej hranice areálu. Celý areál kúpaliska má uzavretý charakter, obohnaný je dookola plným akustickým oplotením s porastom vegetácie. Hlavný združený vstup do plavárne a kúpaliska pre návštevníkov je vo východnom nároží objektu plavárne, z parkovísk a Bzinskej ulice. Areál má technické obslužné vstupy zo severozápadu z obslužnej komunikácie a z juhozápadu v mieste, kde jeho hranicu pretína hlavná severojužná os územia, pokračujúca do plánovaného parku. Táto os následne prechádza areálom letného kúpaliska a cez prepojavací vstup do bazénovej haly plavárne. Pozdĺž juhozápadnej fasády plavárne je umiestnená spevnená plocha s vonkajšími bazénmi, okolo nej sa rozprestierajú vegetačné plochy pre relax, sínenie, šport a zábavu,



s rôznym stupňom hustoty a výšky vegetácie, s tienenými plochami. Poskytujú tiché, kludné miesta, aj atraktívne miesta „v centre diania“. Pri juhovýchodnej hranici oddeľuje areál od parkovísk vyššia parková zeleň a „dažďová záhrada“ na zadržiavanie a vsakovanie dažďovej vody zo spevnených plôch, priaznivo ovplyvňujúca mikroklimatický a vlhkostný režim areálu.

Objekt plavárne svojou hlavnou presklenou fasádou orientovanou na juhozápad je po celej svojej dĺžke prepojený s kúpaliskom, umožňuje celoročne výhľad na panorámu kopcov a spolu s variabilným tienením menežuje slnečné zisky

#### Dopravné riešenie:

Územie je dopravne napojené z okružnej križovatky na Bzinskej ulici. Z nej vychádza komunikácia, obsluhujúca riešené územie. Parkovacie plochy pre návštevníkov a zamestnancov sú umiestnené vo východnej časti územia medzi areálom a okružnou križovatkou a v severozápadnej časti územia, medzi areálom a Ulicou J. Durdíka, od ktorej sú odizolované vizuálne aj akusticky pásom vzrastlej vegetácie. Parkovisko pre autobusy je umiestnené vedľa existujúceho objektu kotelne.

Areál kúpaliska je pre zásobovanie, obsluhu a údržbu prístupný z novonavrhovanej komunikácie. Objekt plavárne je prístupný z tejto komunikácie obslužnými vstupmi na severovýchodnej fasáde.

Hlavné pešie ťahy sú vedené na hraniciach riešeného územia, pozdĺž cestných komunikácií, v návznosti na existujúce pešie ťahy v tesnej blízkosti riešeného územia. V budúcnosti budú napojené na pešie ťahy v plánovanom parku na juh od areálu.

Cyklotrasy sú vedené v súbehu s pešími ťahmi a pripájajú sa na mestské cyklotrasy vyššej kategórie. Pri vstupe do plavárne sú umiestnené stojiská pre bicykle.

#### Architektonické riešenie:

*Plaváreň:*

Hmotové riešenie objektu plavárne je tvarovo jednoduché a jednoznačné. Zo základnej hmoty sú „odoberané“ plochy fasád a objemy ako odraz funkčného využitia v interiéri. Vybratie rohu od Bzinskej ulice navádza a vťahuje návštevníkov do objektu plavárne. Pozdĺž fasády na Bzinskej ulici sú v zníženom trakte situované šatne návštevníkov a wellness. Prístupná je odtiaľto schodiskom posilňovňa na poschodí. Tento trakt vytvára akustickú bariéru od ulice, no zároveň cez úzke presklené okenné otvory s ňou komunikuje. Na jeho (extenzívnej vegetačnej) streche, za vysokou atikou, sa nachádza priestor pre vonkajšie technológie VZT. Pozdĺž juhovýchodnej fasády je situovaný trakt zázemia personálu plavárne, kúpaliska sociálne zariadenie divákov a zákazníkov snack baru a predajňa športových potrieb. Na rozhraní bazénovej haly a foyer sa nachádza recepcia (slúžiaca pre plaváreň aj letné kúpalisko). Za recepciou, kolmo na uličnú fasádu sú situované šatne návštevníkov letného kúpaliska. Vo foyer sa nachádza snack bar, obsluhujúci priestory foyer, bazénovú halu aj letné kúpalisko. Rovnako je z foyer schodiskom prístupné poschodie, kde sú situované priestory rozhodcov, klubov (klubovňa, kancelária, sklady) a hľadisko pre divákov. Samotná bazénová hala je jednopodlažná, prestrešená priehradovými nosníkmi, s dreveným akustickým podhľadom, prechádzajúcim cez zasklenú južnú fasádu do exteriéru a ponúka priehľady na hrebeň Malých Karpát. Základnú hmotu objektu pred touto zasunutou fasádou dopovedá stĺporadie s nastaviteľným tienením a vytvára tak komunikačnú os plavárne. Kratšie strany interiéru bazénovej haly sú pokryté interiérovou vegetačnou stenou. Osvetlená je presklenou juhozápadnou fasádou, aj severovýchodným vrchným presvetlením na rozhraní vyššej bazénovej haly a nižším traktom šatní a wellness. Nastaviteľné tienenie umožňuje reguláciu presnenia v závislosti na ročnom období. V bazénovej hale sa nachádzajú 8-dráhový plavecký 25m bazén, záujmový bazén a multifunkčný detský bazén(s časťami pre najmenšie deti a pre väčšie deti, ktorá zároveň slúži ako výučbový bazén). Wellness obsahuje fínsku saunu, parnú aroma saunu, bylinnú saunu, sprchové centrum a priestory pre masáže. Technologické zázemie plavárne a kúpaliska je situované v suteréne, pod bazénovou halou, prístupné vertikálnym komunikačným jadrom. Prístup je z exteriéru, z obslužnej komunikácie, rovnako aj chlorovňa na úrovni prízemia.

*Kúpalisko:*

Všetky priestory služieb pre návštevníkov a priestorov personálu sú situované v objektke plavárne. Nachádzajú sa tu záujmový bazén a detský bazén. Technologické zázemie kúpaliska je situované v suteréne objektu plavárne.

#### Technické riešenie:

Objekt plavárne je navrhnutý v zmiešanom konštrukčnom systéme – ako monolitický stenový, v kombinácii so železobetónovým skeletom – so zateplením. Stropy nad nižšími traktami budú monolitické železobetónové, strecha nad bazénovou halou je navrhnutá s oceľovými priehradovými nosníkmi.

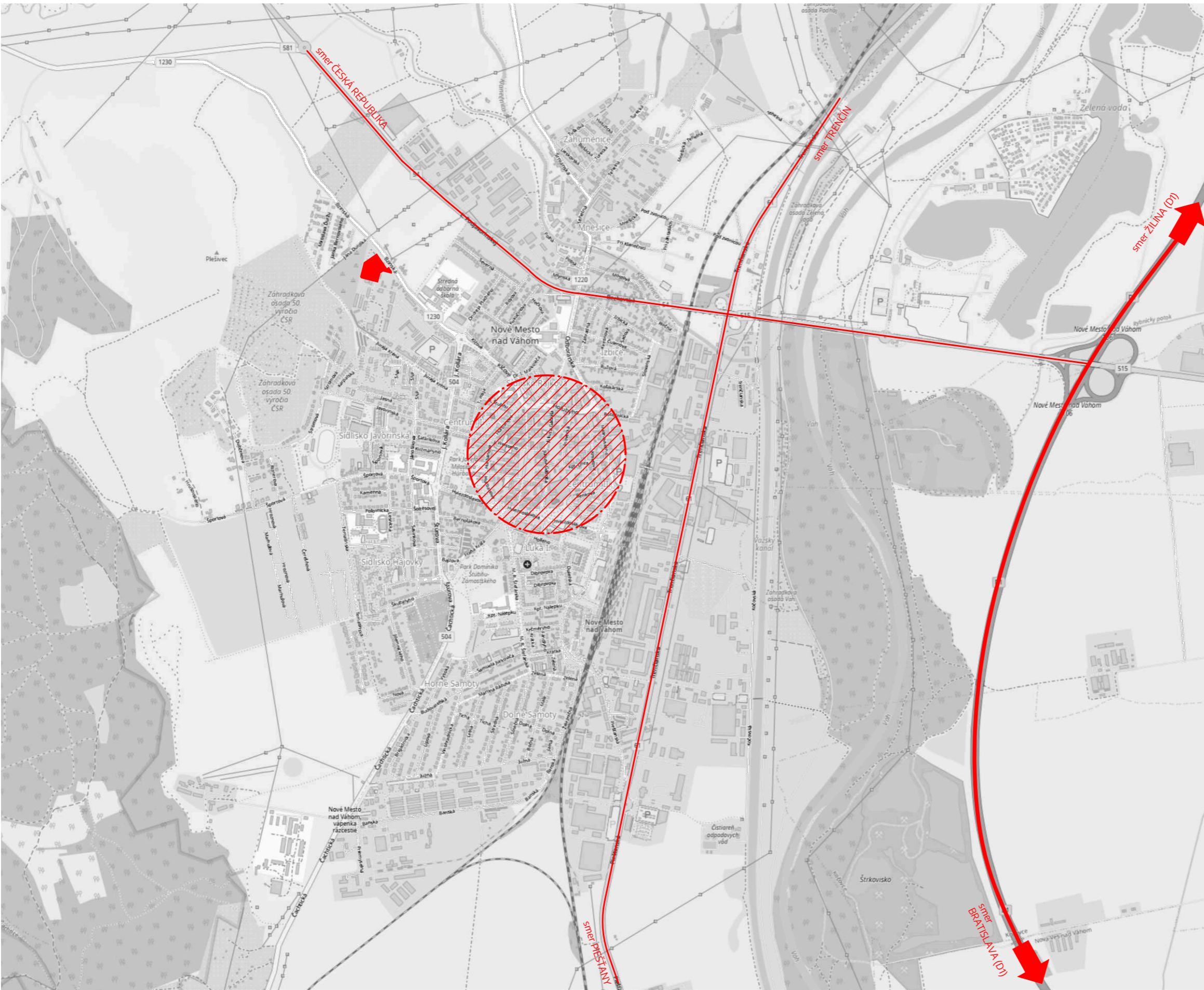
Povrchové úpravy: fasáda - ušľachtilá škrabaná omietka; strešná krytina – strešná fólia, resp. extenzívna vegetačná strecha; zasklené fasády s hliníkovým rámom; drevený podhľad bazénovej haly, podlahy – keramická krytina.

Areál bude napojený na na verejné siete – vodovod, kanalizáciu, elektrická sieť. Zdroj tepla a teplej vody bude kogeneračná plynová kotolňa v tesnej blízkosti areálu. Na ohrev teplej vody budú slúžiť aj solárne panely situované na streche plavárne.

Vďaka vzduchotechnike a nútenej výmene vzduchu s rekuperáciou bude časť odpadného tepla spätne používaná na vykurovanie objektu, resp. ohrev teplej vody.

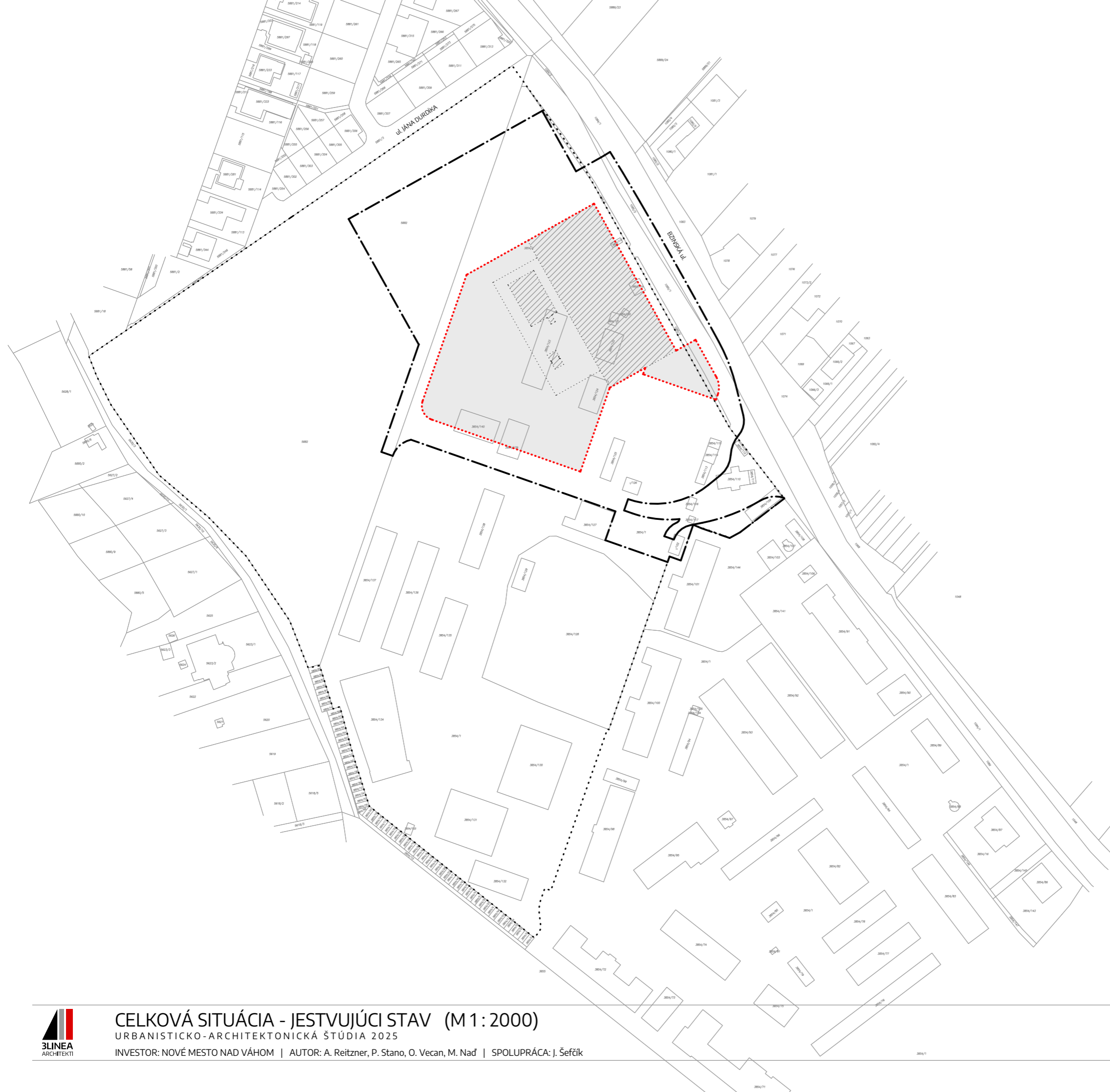
Telesá bazénov plavárne a kúpaliska budú nerezové. Bazénové technológie budú obsahovať akumulačné nádrže, obehové čerpadlá, tlakové filtre, automatické dávkovacie zariadenia chemikálií. Kvalita a zloženie vody budú kontrolované a upravované, aby boli dodržané požiadavky Vyhlášky Ministerstva zdravotníctva SR č. 308/2012.

Dôležitý bude menežment odpadovej vody, ktorá bude filtrovaná a prečisťovaná a následne spätne využívaná v objektke ako úžitková voda. Dažďová voda bude zadržiavaná na pozemku, spätne používaná ako úžitková voda, resp. vsakovaná do pôdy..





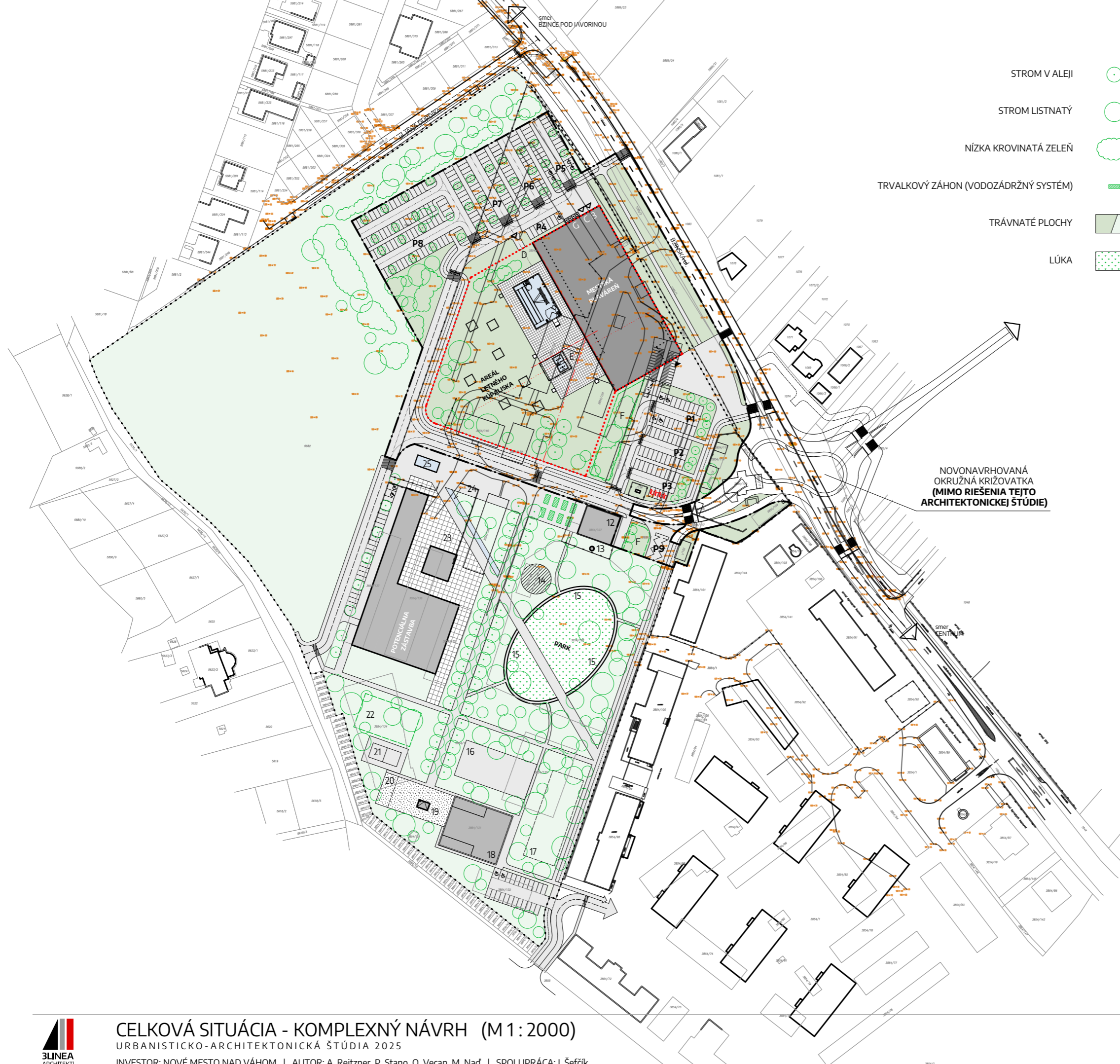
## LEGENDA

-  CENTRUM MESTA
-  RIEŠENÉ ÚZEMIE



## LEGENDA

-  HRANICE PARCEL / KATASTER
-  RIEŠENÍM DOTKNUTÉ PARCELY
-  RIEŠENÉ ÚZEMIE
-  RIEŠENÉ ÚZEMIE V SÚŤAŽNOM NÁVRHU
-  AREÁL MESTSKEJ PLAVÁRNE A LETNÉHO KÚPALISKA (25.240 m<sup>2</sup>)
-  NAVRHOVANÉ OBJEKTY
-  NAVRHOVANÉ PLOCHY ZELENE
-  NAVRHOVANÉ SPEVNENÉ PLOCHY



## LEGENDA

- STROM V ALEJI
- STROM LISTNATÝ
- NÍZKA KROVINATÁ ZELEŇ
- TRVALKOVÝ ZÁHON (VODOZÁDRŽNÝ SYSTÉM)
- TRÁVNATÉ PLOCHY
- LÚKA
- HRANICE PARCEL / KATASTER
- RIEŠENÉ ÚZEMIE
- RIEŠENÉ ÚZEMIE V SÚŤAŽNOM NÁVRHU
- AREÁL MESTSKÉJ PLAVÁRENE A LETNÉHO KÚPALISKA
- NAVRHOVANÉ OBJEKTY
- SPEVNENÉ PLOCHY
- KOMUNIKÁCIE
- VODNÉ PLOCHY A PRVKY

### AREÁL MESTSKÉJ PLAVÁRENE A LETNÉHO KÚPALISKA

- A - HLAVNÝ VSTUP DO MESTSKÉJ PLAVÁRENE A NA LETNÉ KÚPALISKO
- B - OBSLUŽNÝ VSTUP DO MESTSKÉJ PLAVÁRENE
- C - VSTUP DO TECHNOLOG. PRIESTOROV (CHLOROVNE) MESTSKÉJ PLAVÁRENE
- D - OBSLUŽNÝ VJAZD DO AREÁLU LETNÉHO KÚPALISKA
- E - BAZÉNY A ATRAKCIE LETNÉHO KÚPALISKA
- F - DAŽĎOVÁ ZÁHRADA (VODOZÁDRŽNÝ SYSTÉM)
- G - ODPADOVÉ HOSPODÁRSTVO

### ÚZEMIE RIEŠENÉ V SÚŤAŽNOM NÁVRHU

- 12 - OBJEKT JESTVUJUCEJ KOTOLNE
- 13 - KOMÍN OBJEKTU JESTVUJUCEJ KOTOLNE
- 14 - DETSKÉ IHRISKO
- 15 - PEŠÍ / BEŽECKÝ CHODNÍK
- 16 - MULTIFUNKČNÉ ŠPORTOVÉ IHRISKO
- 17 - VIACÚČELOVÁ TRÁVNATÁ PLOCHA
- 18 - TELOCVIČŇA
- 19 - LEZECKÁ STENA
- 20 - WORKOUT(OVÉ) IHRISKO
- 21 - TENISOVÉ IHRISKO
- 22 - VÝBEH PRE PSY
- 23 - PLOCHA PRE VONKAJŠIE SEDENIE (CAFÉ, REŠTAURÁCIA)
- 24 - LÍNOVÉ VODNÉ IHRISKO PRE DETI
- 25 - INTERAKTÍVNY VODNÝ PRVK

NOVONAVRHOVANÁ  
OKRUŽNÁ KRIŽOVATKA  
(MIMO RIEŠENIA TEJTO  
ARCHITEKTONICKEJ ŠTÚDIE)

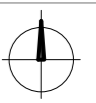
## PLOŠNÉ VÝMERY

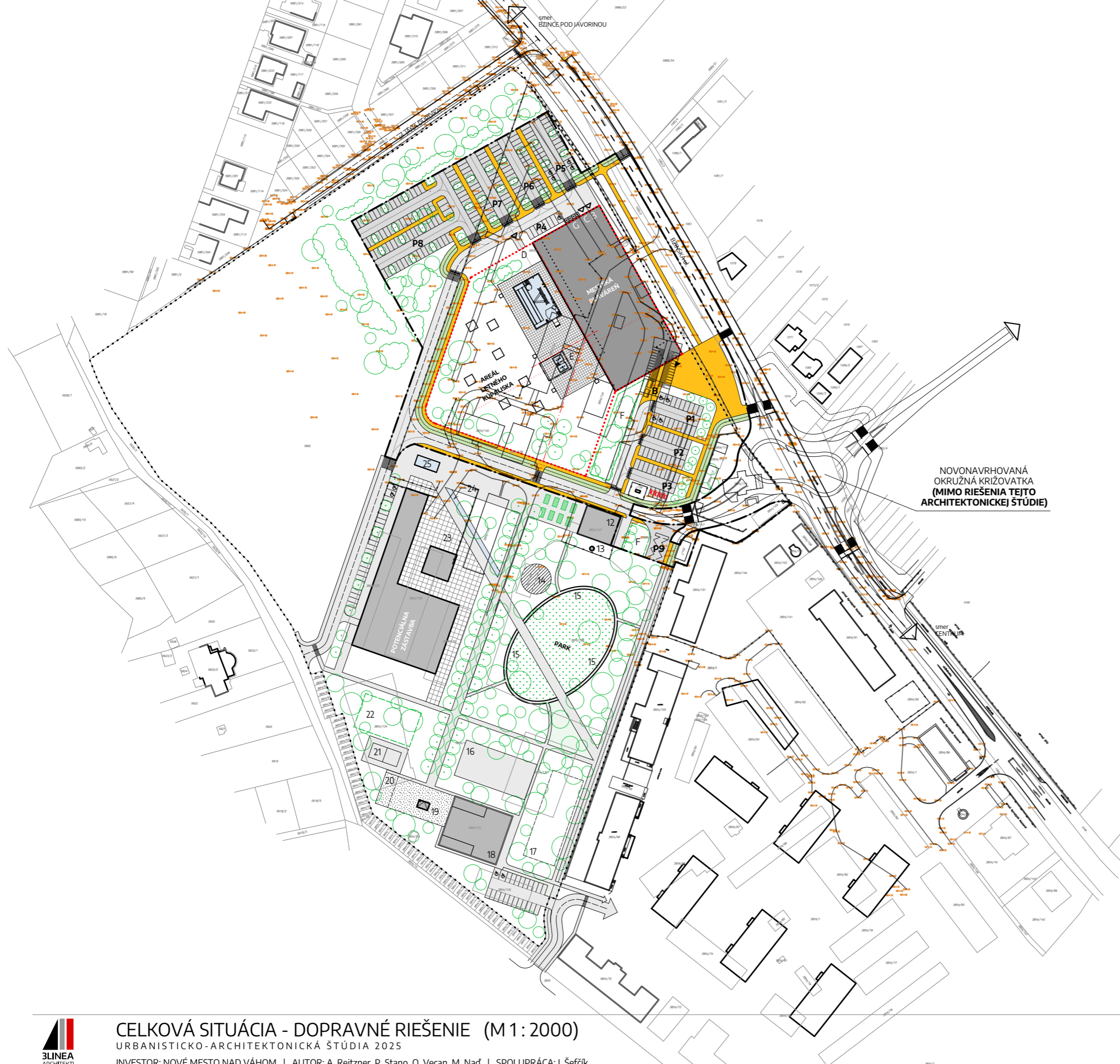
RIEŠENÉ ÚZEMIE	
PLOCHA	
AREÁL MESTSKÉJ PLAVÁRENE A LETNÉHO KÚPALISKA	11.448 m <sup>2</sup>
ÚZEMIE DOTKNUTÉ RIEŠENÍM AREÁLU	19.004 m <sup>2</sup>
PLOCHA CELKOM	<b>30.452 m<sup>2</sup></b>



## CELKOVÁ SITUÁCIA - KOMPLEXNÝ NÁVRH (M 1:2000)

URBANISTICKO-ARCHITEKTONICKÁ ŠTÚDIA 2025  
INVESTOR: NOVÉ MESTO NAD VÁHOM | AUTOR: A. Reitzner, P. Stano, O. Vecan, M. Naď | SPOLUPRÁCA: J. Šefčík





## LEGENDA

- HRANICE PARCEL / KATASTER
- RIEŠENÉ ÚZEMIE
- RIEŠENÉ ÚZEMIE V SÚŤAŽNOM NÁVRHU
- AREÁL MESTSKEJ PLAVÁREŇ A LETNÉHO KÚPALISKA
- MIESTNA KOMUNIKÁCIA
- CYKLOCHODNÍK
- CHODNÍK PRE PEŠÍCH
- P PARKOVISKO
- B STOJANY NA BICYKLE

NOVONAVRHOVANÁ  
OKRUŽNÁ KRÍŽOVATKA  
(MIMO RIEŠENIA TEJTO  
ARCHITEKTONICKEJ ŠTÚDIE)

## PARKOVACIE KAPACITY

### A./ OSOBNÉ VOZIDLÁ

OZN.	POČET PM	POČET PM	SPOLU PM
P1	14	4	18
P2	20	0	20
P3	10	0	10
P4	7	1	8
P5	18	4	22
P6	24	0	24
P7	24	0	24
P8	71	0	71
SPOLU PM	<b>188</b>	<b>9</b>	<b>197</b>

### B./ AUTOBUSY

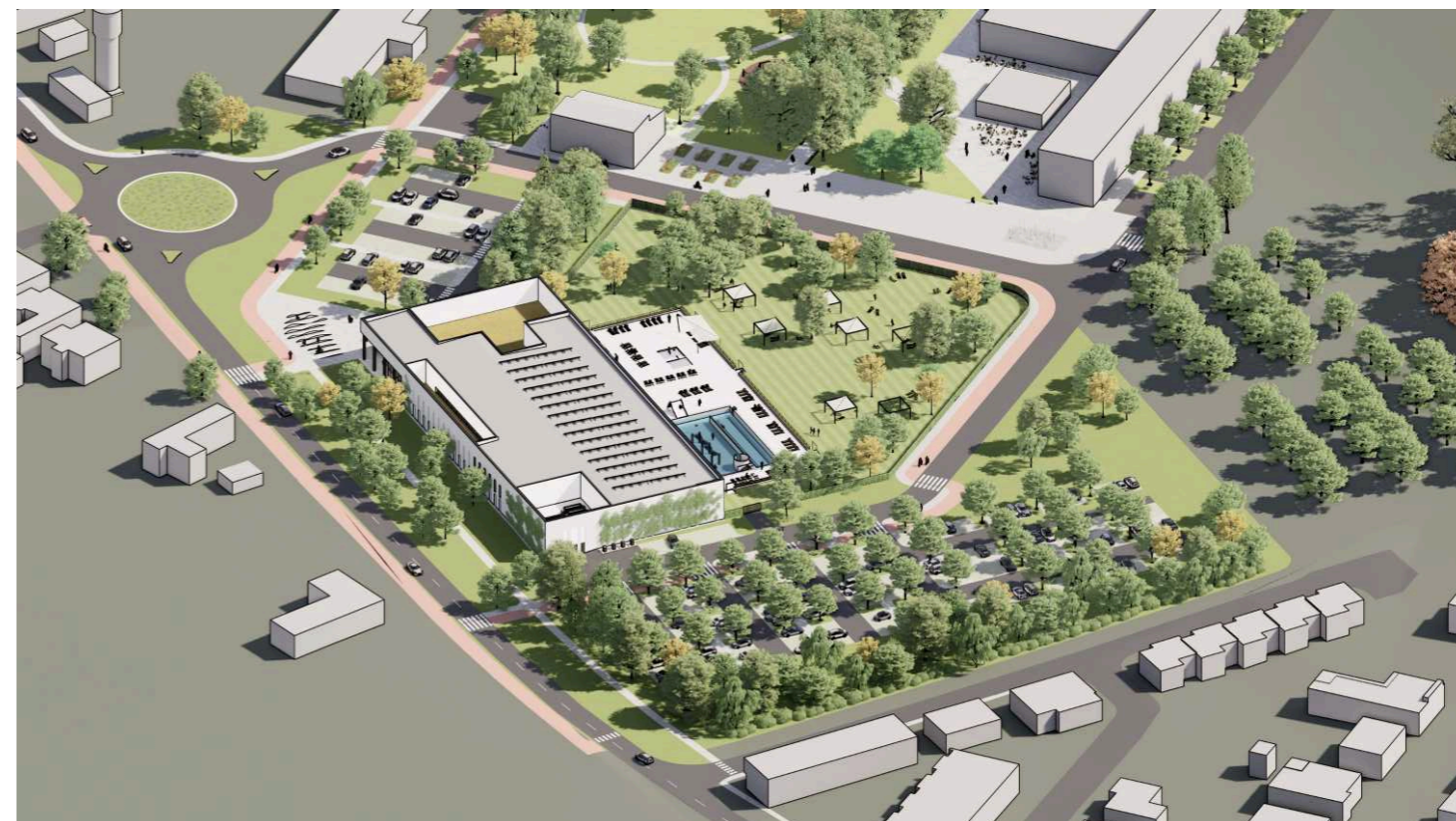
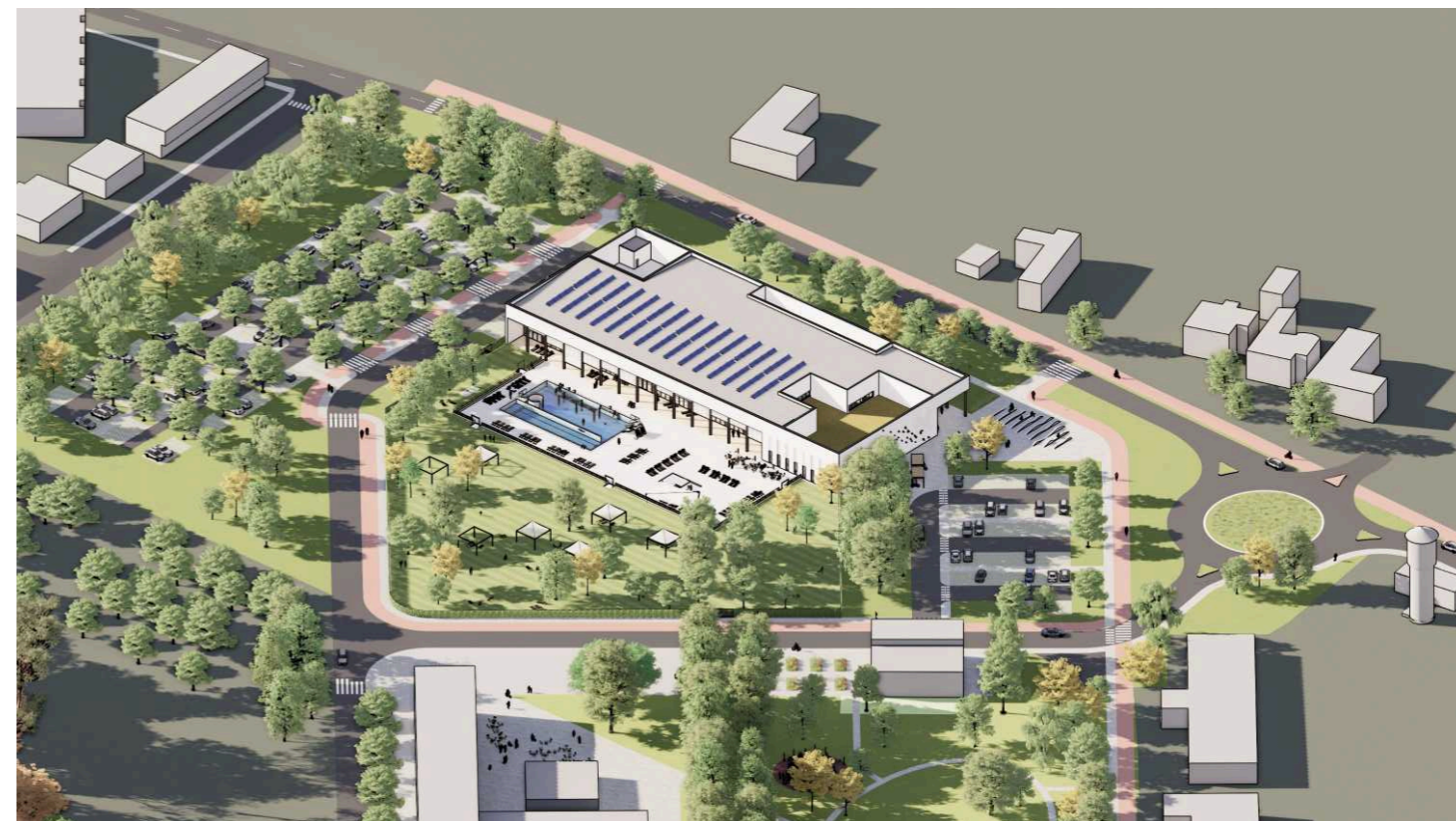
OZN.	POČET PM	SPOLU PM
P9	2	2

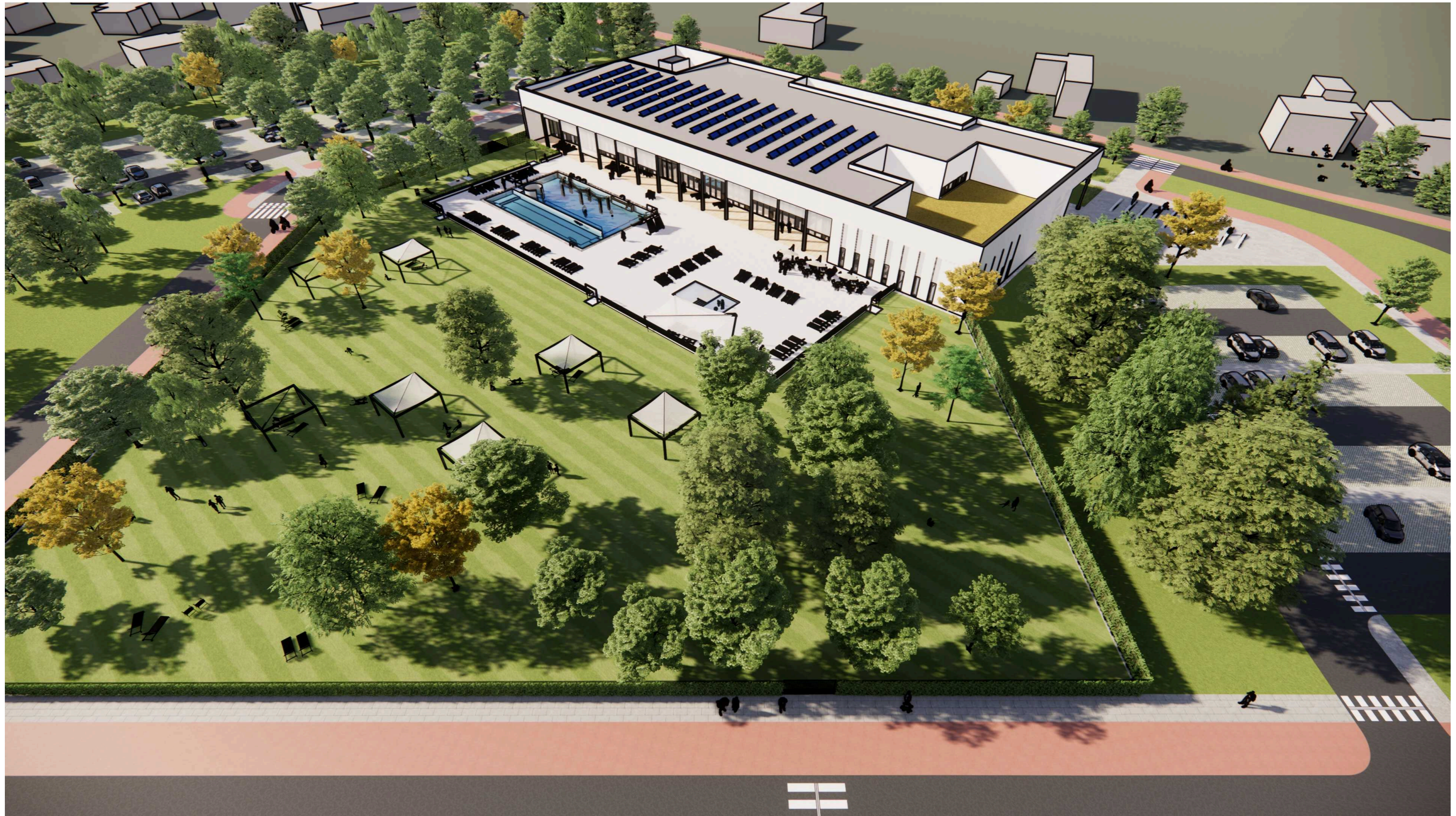
### C./ BICYKLOVÉ STOJANY

OZN.	POČET KRYTÝCH	POČET NEKRYTÝCH
B	-	24

### D./ NABÍJAČKY PRE ELEKTROAUTÁ

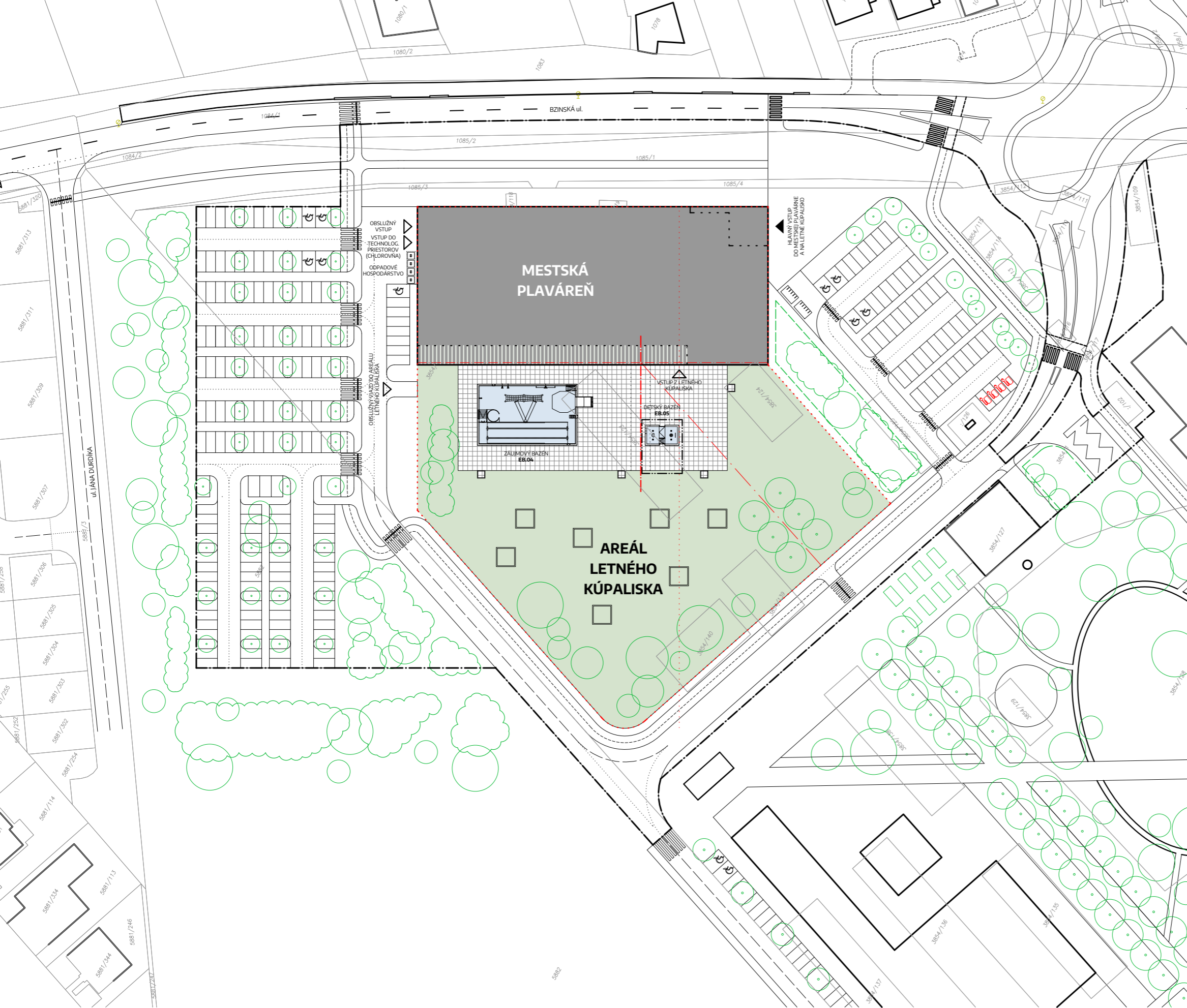
OZN.	POČET PM	SPOLU PM
P3	4	4











## LEGENDA

- HRANICE PARCEL / KATASTER
- RIEŠENÉ ÚZEMIE
- AREÁL MESTSKEJ PLAVÁRNE A LETNÉHO KÚPALISKA
- NAVRHOVANÉ OBJEKTY
- CHODNÍKY A SPEVNENÉ PLOCHY
- SPEVNENÉ PLOCHY PRI BAZÉNOCH A ATRAKCIÁCH
- KRYTÁ PASÁŽ
- TRÁVNATÉ PLOCHY
- VODNÉ PLOCHY
- LAHKÝ KRYTÝ PRÍSTREŠOK PRE RELAX

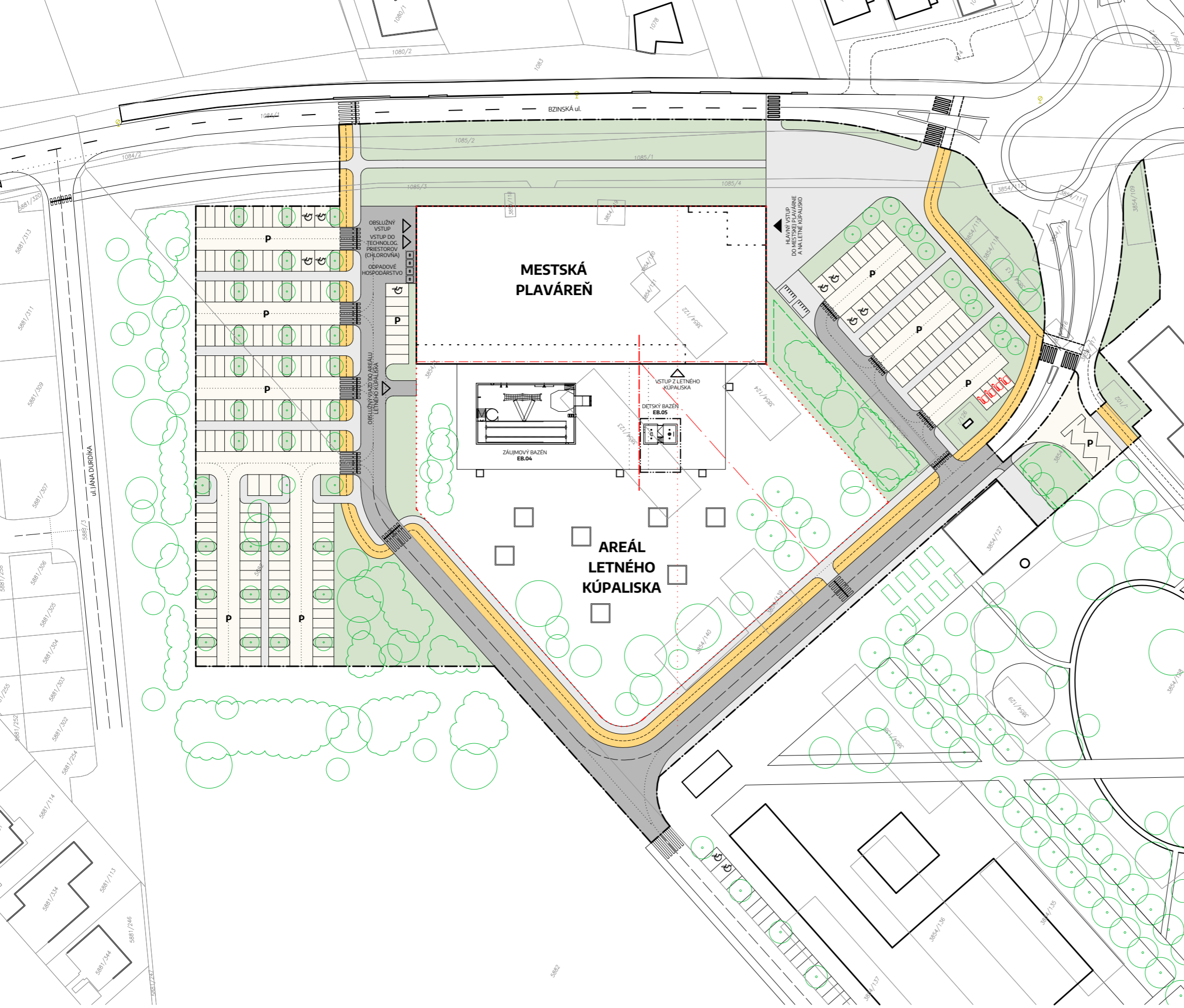
## PLOŠNÉ VÝMERY AREÁLU

### A./ MESTSKÁ PLAVÁREŇ

PLOCHA		
- ZASTAVANÁ PLOCHA PLAVÁRNE		3.751 m <sup>2</sup>
- SPEVNENÉ PLOCHY	CHODNÍKY PRE PEŠÍCH	0 m <sup>2</sup>
PLOCHA CELKOM		<b>3.751 m<sup>2</sup></b>

### B./ LETNÉ KÚPALISKO

PLOCHA		
- ZASTAVANÁ PLOCHA	BAZÉNOVÉ OBJEKTY	470 m <sup>2</sup>
- SPEVNENÉ PLOCHY	PLOCHY PRI BAZÉNOCH	1.471 m <sup>2</sup>
- ZELENÉ TRÁVNATÉ PLOCHY		5.756 m <sup>2</sup>
PLOCHA CELKOM		<b>7.697 m<sup>2</sup></b>



## LEGENDA

- HRANICE PARCEL / KATASTER
- RIEŠENÉ ÚZEMIE
- AREÁL MESTSKÉJ PLAVÁRENE A LETNÉHO KÚPALISKA
- CHODNÍKY PRE PEŠÍCH
- CYKLOCHODNÍKY
- KOMUNIKÁCIE PRE MOTOROVÉ VOZIDLÁ
- P PARKOVISKÁ
- TRÁVNATÉ PLOCHY

## PLOŠNÉ VÝMERY ÚZEMIA

ÚZEMIE DOTKNUTÉ RIEŠENÍM AREÁLU			
PLOCHA			
- SPEVNENÉ PLOCHY	KOMUNIKÁCIE PRE MV	2.864 m <sup>2</sup>	12.382 m <sup>2</sup>
	PARKOVISKÁ	5.073 m <sup>2</sup>	
	CHODNÍKY PRE PEŠÍCH	3.134 m <sup>2</sup>	
	CYKLOCHODNÍKY	1.311 m <sup>2</sup>	
- ZELENÉ TRÁVNATÉ PLOCHY			6.622 m <sup>2</sup>
PLOCHA CELKOM			<b>19.004 m<sup>2</sup></b>

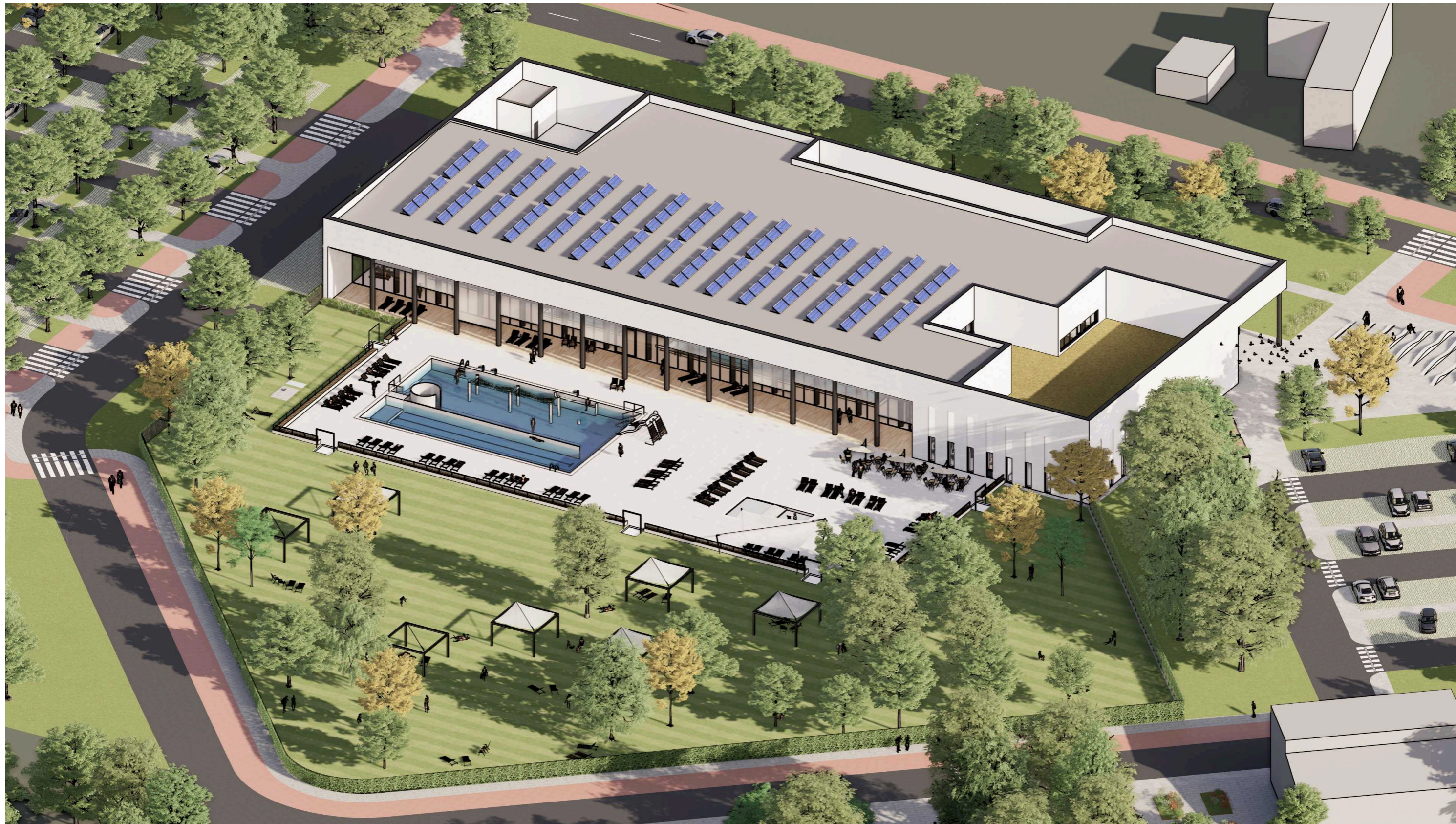


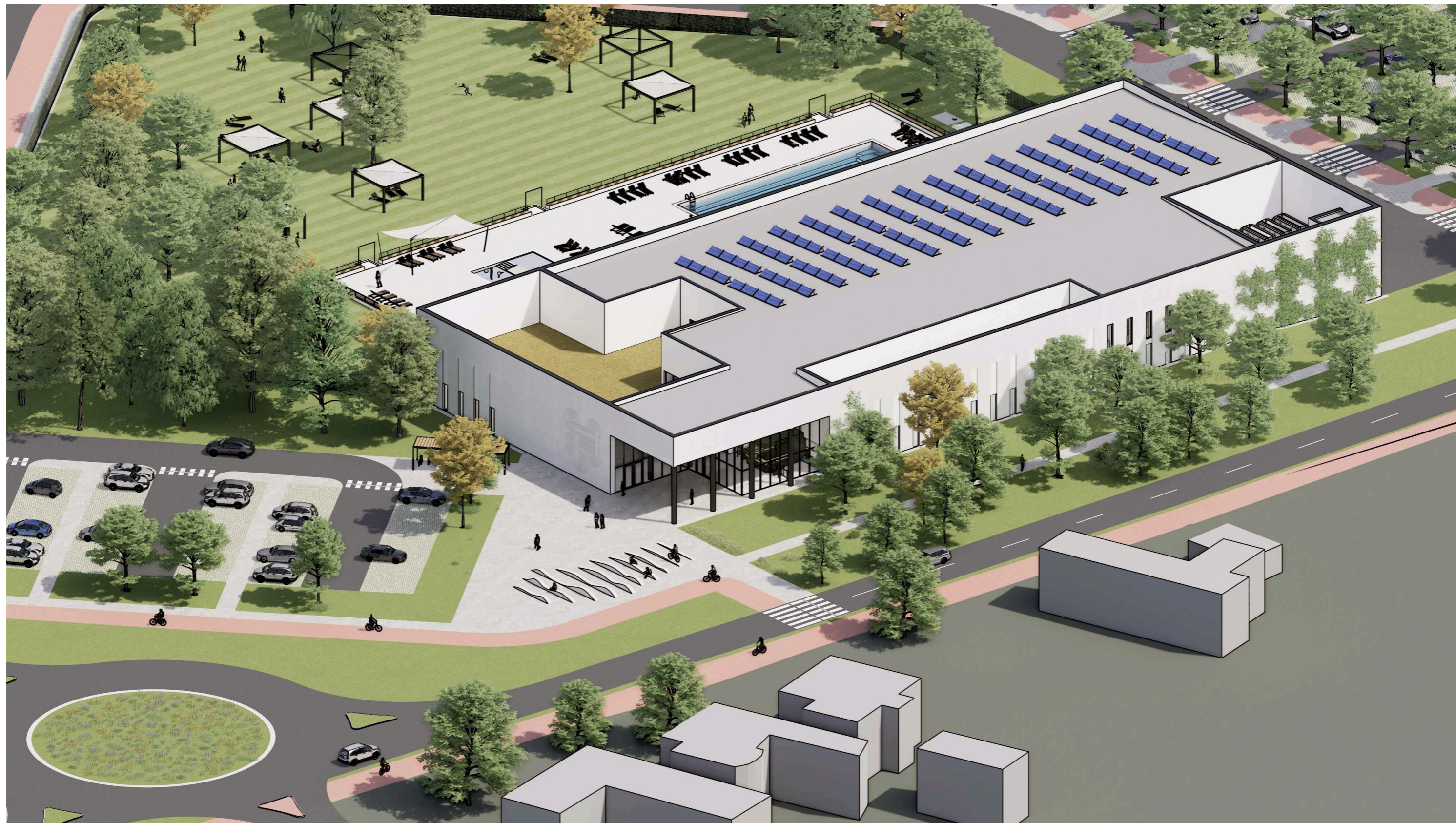
### SITUÁCIA ÚZEMIA DOTKNUTÉHO RIEŠENÍM AREÁLU (M 1:1000)

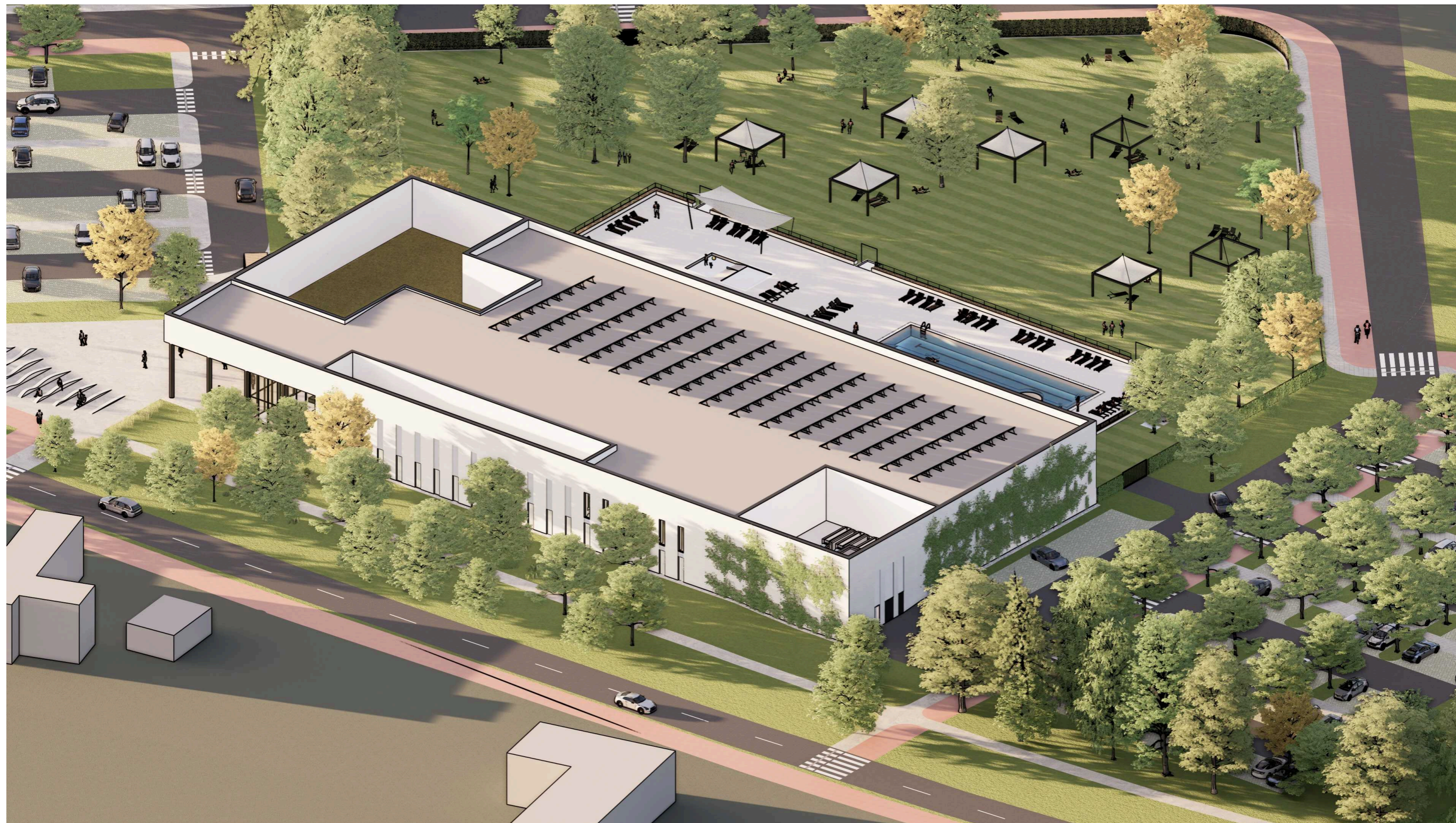
URBANISTICKO-ARCHITEKTONICKÁ ŠTÚDIA 2025

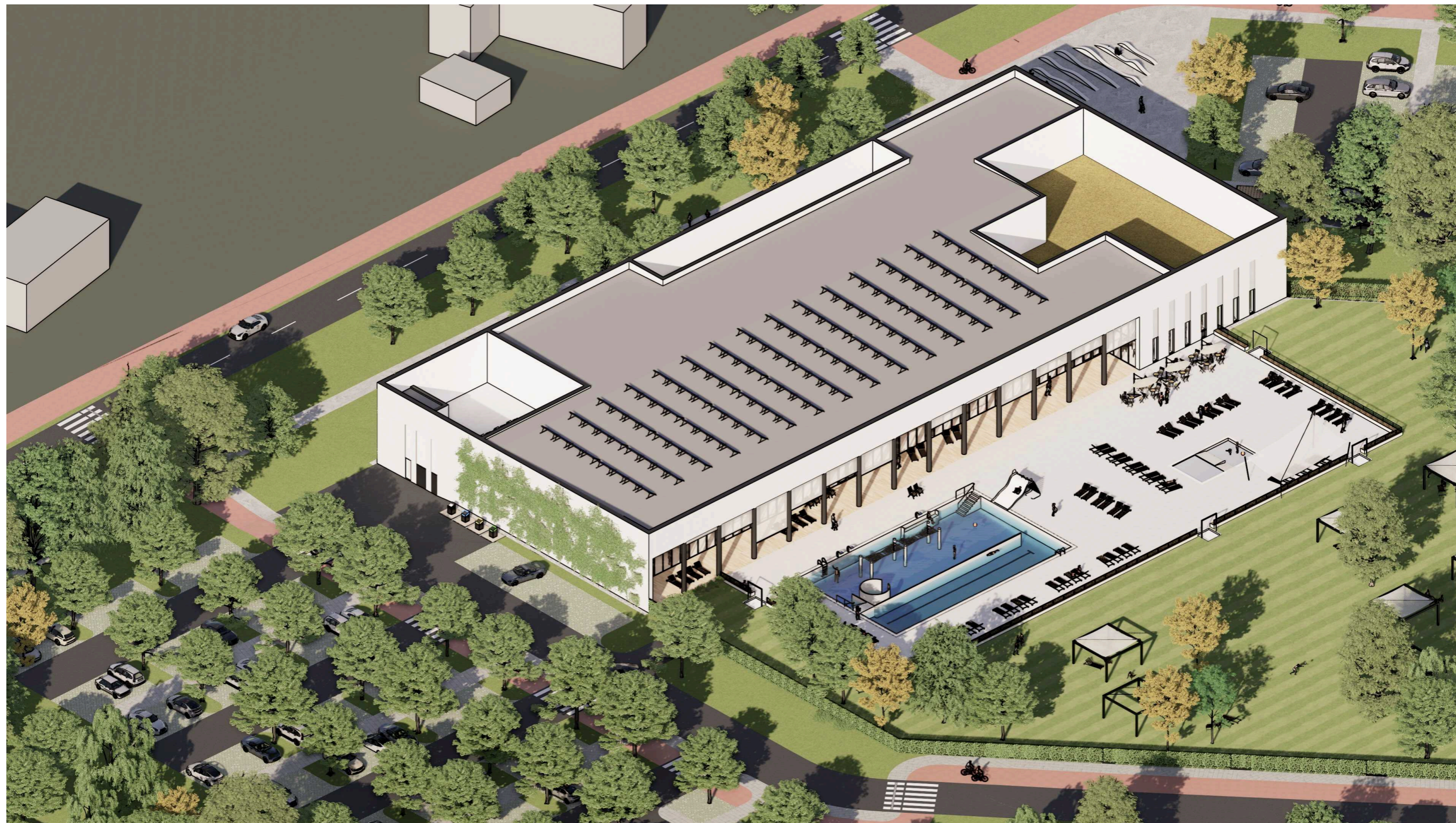
INVESTOR: NOVÉ MESTO NAD VÁHOM | AUTOR: A. Reitzner, P. Stano, O. Vecan, M. Naď | SPOLUPRÁCA: J. Šefčík

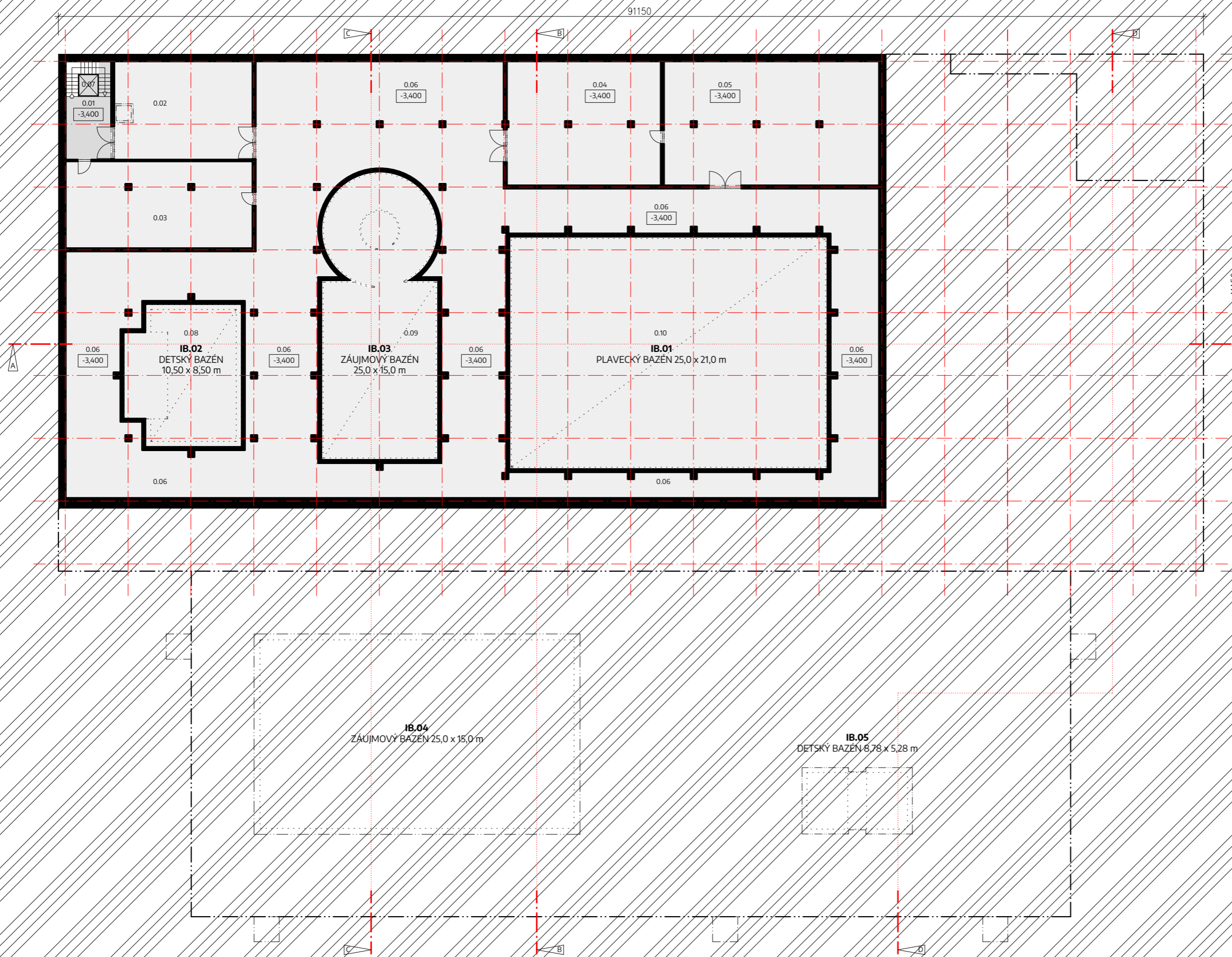








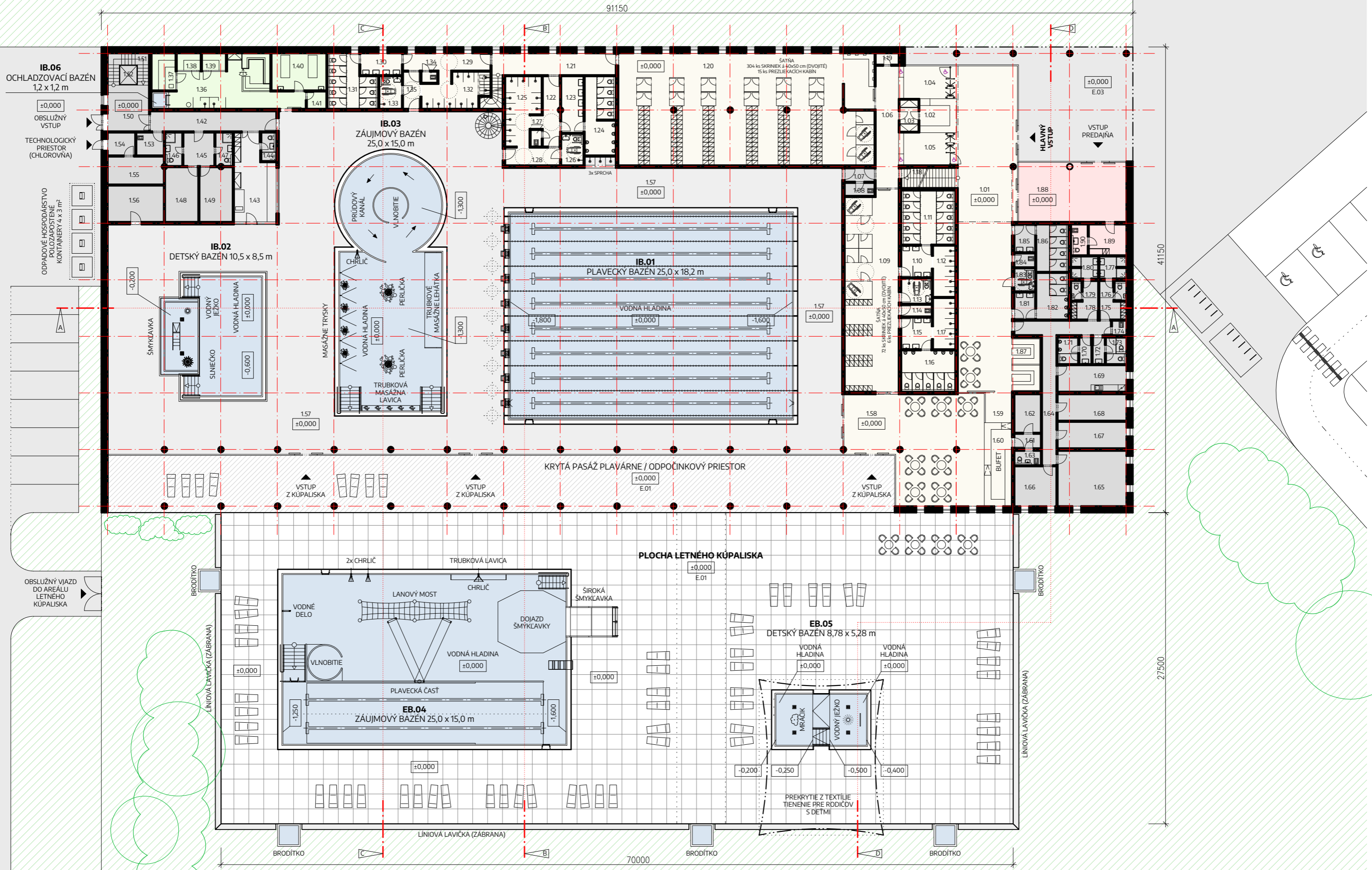




## LEGENDA MIESTNOSTÍ

### TECHNICKÝ SUTERÉN

OZN.	POPIS	m <sup>2</sup>
0.01	MANIPULAČNÝ PRIESTOR	21.0
0.02	TECHNOLÓGIA WELLNESS	86.1
0.03	PREVÁDZKOVÉ ZÁZEMIE (SKLAD, ÚDRŽBA , DIELŇA, PRÁČOVŇA)	103.0
0.04	SKLADY A ZÁZEMIE BAZÉNOVEJ TECHNOLÓGIE	120.9
0.05	TECHNOLOGICKÝ PRIESTOR (VYKUROVANIE, VODNÉ HOSPODÁRSTVO)	169.1
0.06	BAZÉNOVÁ TECHNOLÓGIA	1718.8
0.07	VÝŤAHOVÁ ŠACHTA	2.6
0.08	TECHNOLOGICKÝ PRIESTOR POD BAZÉNOM IB.02	99.3
0.09	TECHNOLOGICKÝ PRIESTOR POD BAZÉNOM IB.03	198.8
0.10	TECHNOLOGICKÝ PRIESTOR POD BAZÉNOM IB.01	468.4



**PÔDORYS PRÍZEMIA, ÚROVEŇ ±0,000 (M 1:300)**

URBANISTICKO-ARCHITEKTONICKÁ ŠTÚDIA 2025

INVESTOR: NOVÉ MESTO NAD VÁHOM | AUTOR: A. Reitzner, P. Stano, O. Vecan, M. Naď | SPOLUPRÁCA: J. Šefčík

## LEGENDA EXTERIÉROVÝCH PLÔCH

### PRÍZEMIE

OZN.	POPIS	m <sup>2</sup>
E.01	KRYTÁ PASÁŽ PLAVÁRNE / ODPOČINKOVÝ PRIESTOR	351.1
E.02	PLOCHA LETNÉHO KÚPALISKA (BEZ PLOCHY BAZÉNOVÝCH TELIES)	1945.0
E.03	KRYTÝ PRIESTOR HLAVNÉHO VSTUPU	117.8

## PLOŠNÉ VÝMERY VODNÝCH PLÔCH

### INTERIÉROVÉ BAZÉNY

OZN.	POPIS VODNEJ PLOCHY	PLOCHA
<b>IB.01</b>	PLAVECKÝ BAZÉN 25,0 x 18,2 m	455,4 m <sup>2</sup>
<b>IB.02</b>	DETSKÝ BAZÉN 10,5 x 8,5 m	83,9 m <sup>2</sup>
<b>IB.03</b>	DETSKÝ BAZÉN 6,0 x 6,0 m	188,1 m <sup>2</sup>
<b>IB.06</b>	OCHLADZOVAČÍ BAZÉN 1,2 x 1,2 m	1,5 m <sup>2</sup>
		<b>728,9 m<sup>2</sup></b>

PLOCHA CELKOM

### EXTERIÉROVÉ BAZÉNY

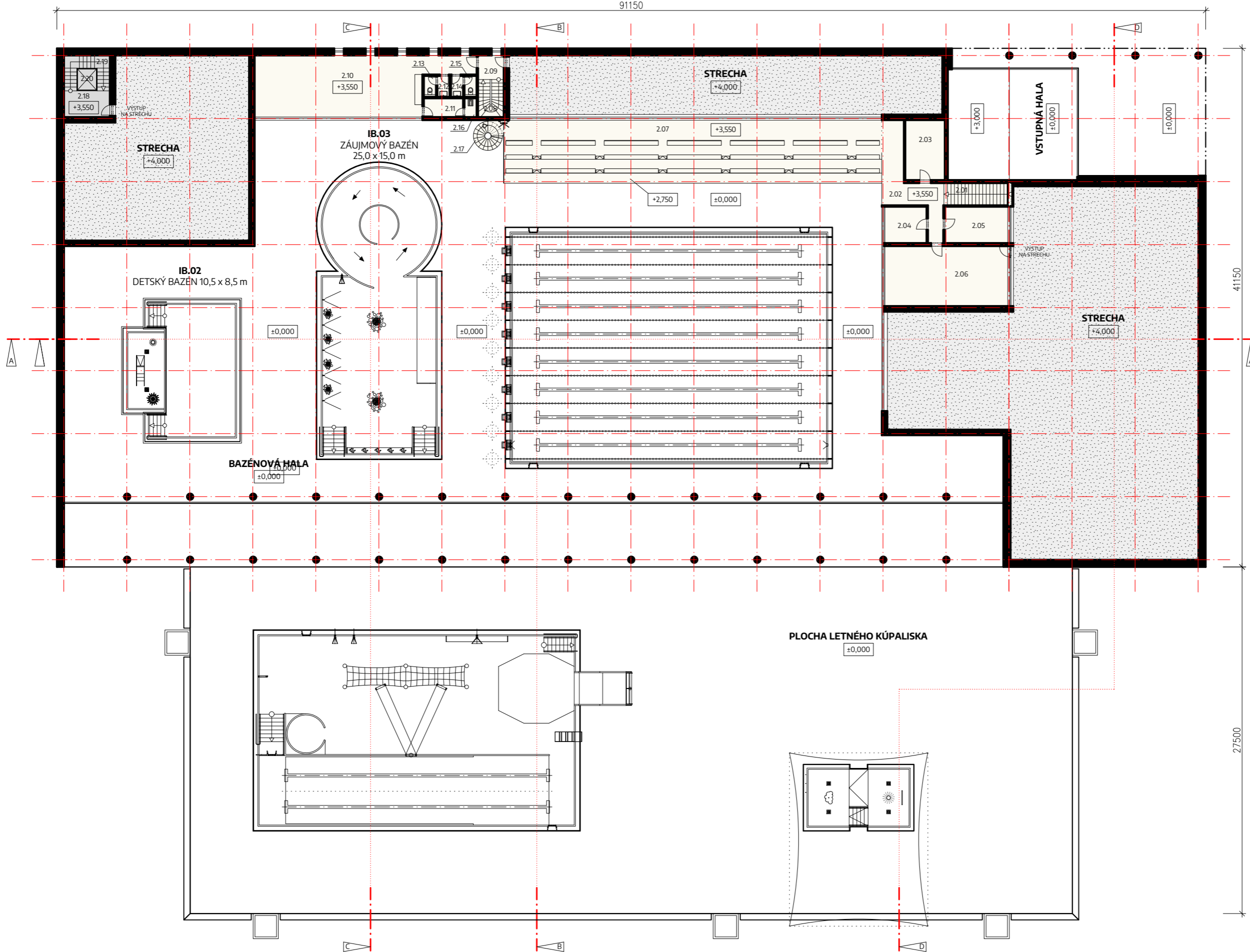
OZN.	POPIS VODNEJ PLOCHY	PLOCHA
<b>EB.04</b>	ZÁUJMOVÝ BAZÉN 25,0 x 15,0 m	375,0 m <sup>2</sup>
<b>EB.05</b>	DETSKÝ BAZÉN 8,78 x 5,28 m	36,0 m <sup>2</sup>
		<b>411,0 m<sup>2</sup></b>

## LEGENDA MIESTNOSTÍ

### PRÍZEMIE

OZN.	POPIS	m <sup>2</sup>
1.01	VSTUPNÁ HALA	145.0
1.02	RECEPCIA S PRÍRUČNÝM SKLADOM	9.8
1.03	SKLAD RECEPCIE	4.6
1.04	VSTUPNÉ TURNIKETY	14.9
1.05	VÝSTUPNÉ TURNIKETY	14.7
1.06	CHODBA	21.7
1.07	CHODBA	3.1
1.08	UPRATOVANIE	2.9
1.09	ŠATŇA KÚPALISKO	83.0
1.10	PREDSIEŇ ŽENY	7.4
1.11	WC ŽENY	22.6
1.12	SPRCHY ŽENY	8.8
1.13	SPRCHA / WC (IMOBIL)	5.9
1.14	UPRATOVANIE	2.7
1.15	PREDSIEŇ MUŽI	7.4
1.16	WC MUŽI	17.2
1.17	SPRCHY MUŽI	8.8
1.18	SKLAD (PODSCHODISKOVÝ PRIESTOR)	5.2
1.19	SKLAD	2.0
1.20	ŠATŇA PLAVÁREŇ	222.5
1.21	OSUŠOVŇA	20.8
1.22	CHODBA	9.2
1.23	PREDSIEŇ MUŽI	9.6
1.24	WC MUŽI	18.8
1.25	SPRCHY MUŽI	18.1
1.26	SPRCHA / WC MUŽI (IMOBIL)	5.4
1.27	UPRATOVANIE	1.4
1.28	CHODBA	7.4
1.29	CHODBA	11.5
1.30	PREDSIEŇ ŽENY	6.9
1.31	WC ŽENY	18.3
1.32	SPRCHY ŽENY	16.9
1.33	SPRCHA / WC ŽENY (IMOBIL)	5.6
1.34	UPRATOVANIE	1.3
1.35	CHODBA	4.9
1.36	WELLNESS HALA	38.9
1.37	FÍNSKA SAUNA	6.9
1.38	PARNÁ SAUNA	3.2
1.39	BYLINKOVÁ SAUNA	3.1
1.40	MASÁŽ	15.7
1.41	SKLAD	2.5
1.42	CHODBA	19.5
1.43	PLAVČIK / OŠETROVŇA	25.6
1.44	KÚPEĽŇA / WC	3.2
1.45	CHODBA	8.0

OZN.	POPIS	m <sup>2</sup>
1.46	KÚPEĽŇA / WC MUŽI	4.4
1.47	KÚPEĽŇA / WC ŽENY	4.3
1.48	TRÉNERI / ŠKOLITELIA	14.0
1.49	TRÉNERI / ŠKOLITELIA	14.0
1.50	VSTUPNÝ PRIESTOR	14.8
1.51	SCHODISKO	7.2
1.52	VÝŤAHOVÁ ŠACHTA	-
1.53	UPRATOVANIE	4.8
1.54	VSTUP / PREDSEIŇ CHLÓROVNE	4.8
1.55	CHLÓROVŇA	12.0
1.56	SKLAD BAZÉNOVEJ HALY	15.7
1.57	BAZÉNOVÁ HALA (VRÁTANE BAZÉNOVÝCH TELIES)	1667.6
1.58	BUFETOVÁ HALA	101.7
1.59	BUFETOVÝ PRIESTOR (ZO VSTUPNEJ HALY)	6.2
1.60	BUFET	17.9
1.61	CHODBA	2.9
1.62	SKLAD	7.8
1.63	KÚPEĽŇA / WC	2.9
1.64	CHODBA	25.0
1.65	ZASADACIA MIESTNOSŤ	29.6
1.66	KANCELÁRIA	12.9
1.67	KANCELÁRIA	14.0
1.68	KANCELÁRIA	14.0
1.69	KUCHYNKA / DENNÁ MIESTNOSŤ	14.0
1.70	PREDSIEŇ MUŽI	2.4
1.71	WC MUŽI	4.1
1.72	PREDSIEŇ ŽENY (ZAMESTNANCI)	2.4
1.73	WC ŽENY (ZAMESTNANCI)	4.1
1.74	UPRATOVANIE	1.6
1.75	ŠATŇA ŽENY (ZAMESTNANCI)	5.9
1.76	WC ŽENY (ZAMESTNANCI)	1.7
1.77	SPRCHY ŽENY (ZAMESTNANCI)	4.5
1.78	ŠATŇA MUŽI (ZAMESTNANCI)	6.1
1.79	WC MUŽI (ZAMESTNANCI)	1.5
1.80	SPRCHY MUŽI (ZAMESTNANCI)	4.5
1.81	PREDSIEŇ MUŽI	4.3
1.82	WC MUŽI	11.6
1.83	WC (IMOBIL)	3.6
1.84	UPRATOVANIE	2.2
1.85	PREDSIEŇ ŽENY	4.4
1.86	WC ŽENY	11.7
1.87	SNACK BAR	12.2
1.88	PREDAJŇA	50.0
1.89	ZÁZEMIE	8.9
1.90	KÚPEĽŇA / WC	3.9



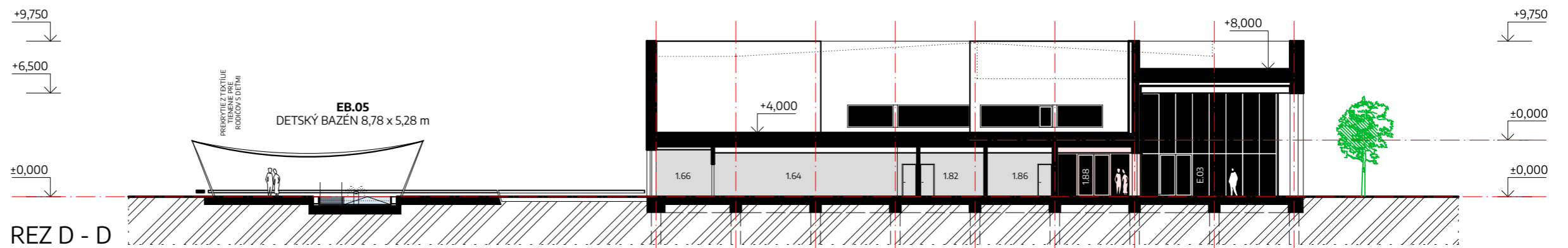
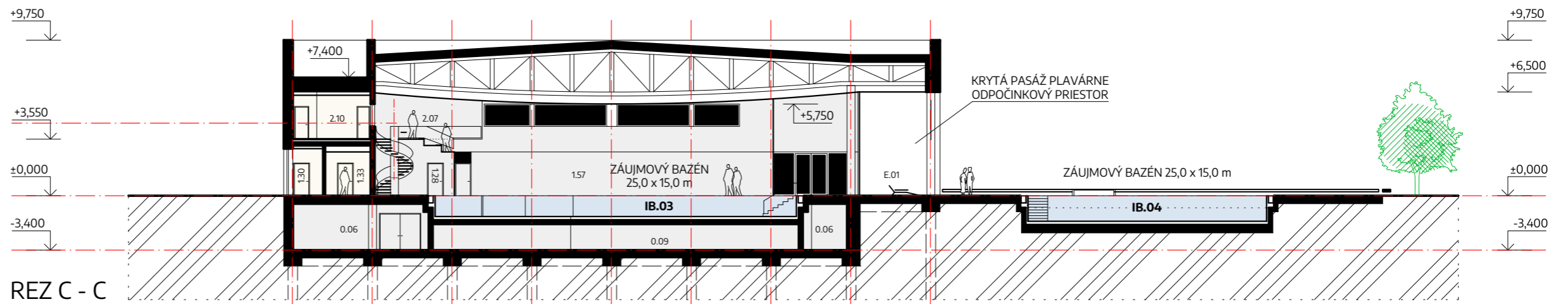
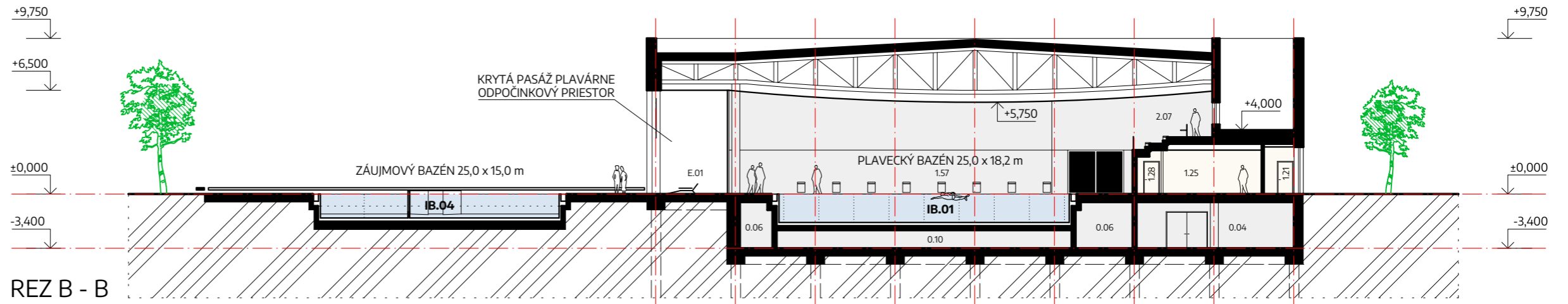
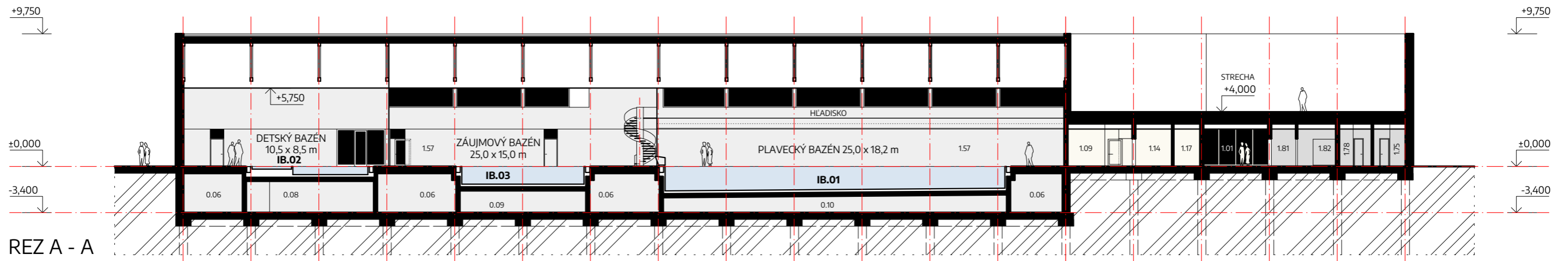
41150

27500

## LEGENDA MIESTNOSTÍ

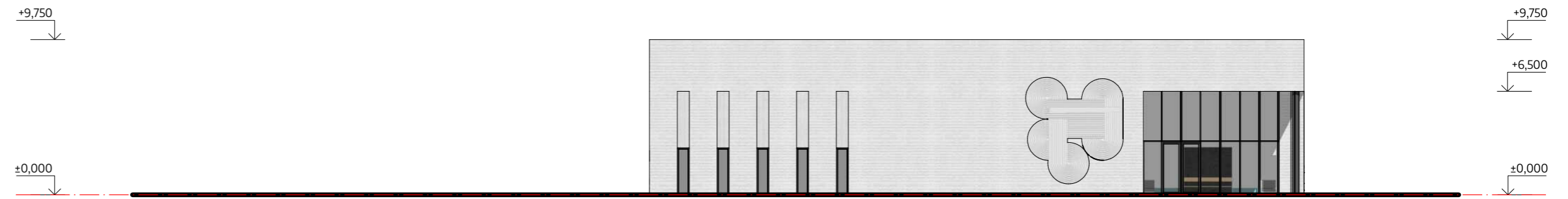
### POSCHODIE

OZN.	POPIS	m <sup>2</sup>
2.01	SCHODISKO	9.3
2.02	CHODBA	21.0
2.03	SKLAD	14.8
2.04	MIESTNOSŤ ROZHODCOV	9.5
2.05	KANCELÁRIA KLUB	14.4
2.06	KLUBOVŇA	46.3
2.07	HLADISKO	151.5
2.08	SCHODISKO	5.8
2.09	CHODBA	3.8
2.10	POSILŇOVŇA	71.3
2.11	SKLAD	4.6
2.12	PREDSIEŇ	1.6
2.13	WC	1.6
2.14	PREDSIEŇ	1.6
2.15	WC	1.6
2.16	UPRATOVANIE	1.4
2.17	SCHODISKO	4.0
2.18	CHODBA	7.5
2.19	SCHODISKO	7.2
2.20	VÝŤAHOVÁ ŠACHTA	-

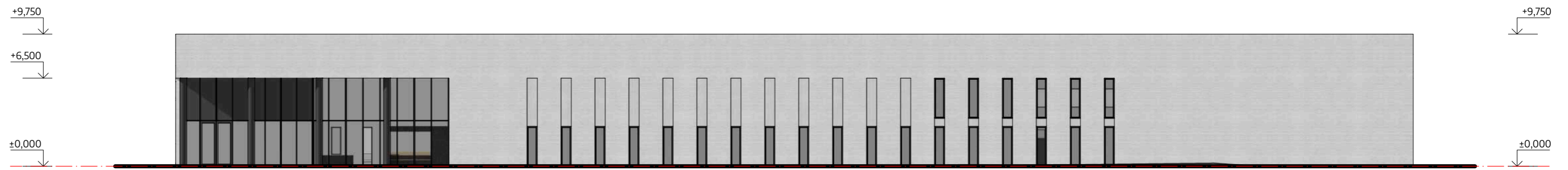




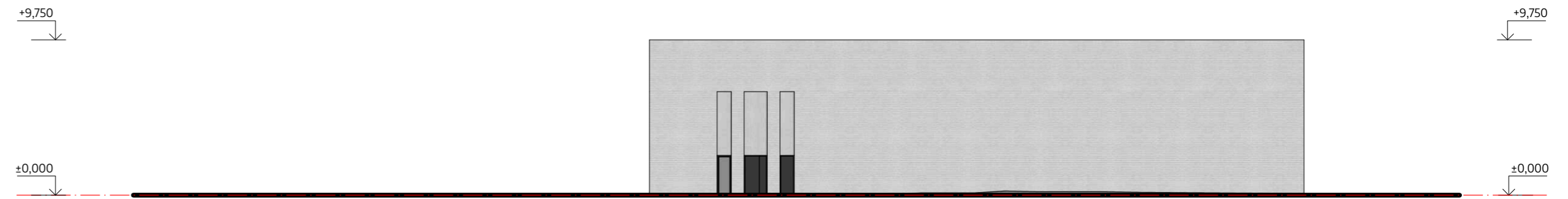
POHĽAD - JUHOZÁPADNÁ FASÁDA



POHĽAD - JUHOVÝCHODNÁ FASÁDA



POHĽAD - SEVEROVÝCHODNÁ FASÁDA



POHĽAD - SEVEROZÁPADNÁ FASÁDA





